



乘坐都市铁路

开启

釜山之旅





釜山旅游门户 『VISIT釜山』

visitbusan.net/zhs



釜山旅游发展局微博

weibo.com/u/1899096725



釜山旅游发展局官网

bto.or.kr/chi

发行日：2022年 8月

釜山旅游
咨询电话

1330

旅游(交通)
不便投诉

120





- 06 遇见釜山
- 08 乘坐1号线游釜山
- 26 乘坐2号线游釜山
- 38 乘坐3·4号线、釜山-金海轻轨、东海线游釜山
- 45 住宿场所介绍
- 46 TIP
让釜山之旅更特别的小贴士

公共交通
信息介绍

都市铁路(青少年13-18岁/儿童6-12岁)			
1日券	5000韩元 (购买当日使用)		
1次券	成人	青少年	儿童
1区间	1400韩元	1150韩元	700韩元
2区间	1600韩元	1300韩元	800韩元

换乘介绍

- 下车后30分钟以内换乘相同的交通工具或不同的交通工具时 提供交通费折扣优惠

- 仅限交通卡持有者换乘
- 不能换乘同一号线内的都市铁路或换乘同一路巴士

巴士		
成人	青少年	儿童
1300韩元	900韩元	400韩元

快速座席巴士		
成人	青少年	儿童
1800韩元	1700韩元	1300韩元

旅游咨询处

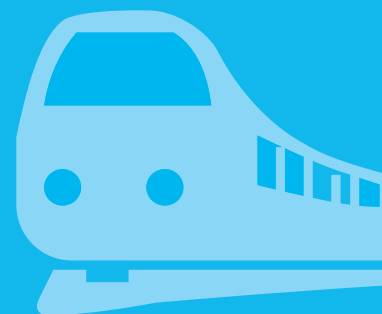
24小时旅游翻译介绍服务
+82-1330 (地区编号051)

文化旅游解说员

目前文化旅游解说员提供解说服务,以有趣易懂的方式向游客介绍我们地区的文化遗产、旅游资源等。

·釜山旅游发展局: +82-51-780-4151

·东莱区旅游咨询处	522-0303
·西区旅游咨询处	231-2052
·中区旅游咨询处	254-5504
·影岛迎宾中心旅游咨询处	419-4048
·甘川文化村服务中心	204-1444
·广安里旅游咨询处	610-4848
·五六岛海夜朗路旅游咨询处	607-6395
·釜山(国外)人服中心	441-3121
·金海机场(国内线)釜山旅游咨询处	973-4607
·金海机场(国际线)釜山旅游咨询处	973-2800
·釜山综合巴士客运站旅游咨询处(老圃洞)	502-7399
·松亭旅游咨询处	749-5800
·釜山港国际客运码头旅游咨询处	465-3471
·海云台旅游咨询处	749-5700
·釜山站旅游咨询处	441-6565
·釜山医疗旅游综合服务中心(西面)	818-6395
·昌善旅游咨询处	242-8253
·釜山综合旅游咨询(南浦洞)	253-8253
·太宗台旅游咨询处	405-8745
·青沙浦路石观景台旅游咨询处	749-5720



遇见釜山 부산만나기



韩国海洋首都与第一贸易港城市——釜山 在朝鲜战争期间运送物资，有许多难民居住而渐渐形成的釜山现已成为备受喜爱的旅游城市。



你好，釜山
안녕, 부산

规模	总面积770,04平方千米
时间	GMT+9 韩国标准时间KST或者日本标准时间JST
电力	220V、60Hz所有地区 和法国、德国、澳大利亚、希腊、土耳其相同类型
国家电话区号	+82
地区编号	釜山 051 在外国打电话时去掉0，只按51

货币单位
화폐단위

韩国的货币单位是韩元(Won)。硬币是10韩元(多宝塔)、50韩元(稻穗)、100韩元(忠武公李舜臣将军)、500韩元(鹤)。纸币是1000韩元(蓝色)、5000韩元(褐色)、10000韩元(绿色)、50000韩元(深黄色)。

每月“釜山”气候

월별 ‘부산’ 기후

- 3~5月 平均气温为17℃。到了4月，气温就会逐渐上升。从4月开始降水量也会增加，所以在这个时期最好带上雨伞。属于淡季，预约住宿地点比较容易。
- 6~9月 8月平均气温在25.7℃左右。6月会迎来雨季，7月和8月受到台风的影响。尤其是属于秋天雨季，釜山的9月比8月迎来雨水的可能性更大，请记住这一点。
- 10~11月 温和的海洋性气候在这时体现出最安稳的一面。平均气温在19℃左右，天气比较凉爽，进行各种活动都很方便。
- 12~2月 釜山的冬季再冷也难看到雪景。1月平均气温在3℃左右。降水量是一年之中最少的，但最近因气象变化等，经常有变动事项。

城市铁路

도시철도

釜山都市地铁包括1号线至4号线、釜山金海轻轨和东海线等，与市内主要地点以及釜山广域市、庆尚南道金海市和梁山市相连，可以很方便地前往想去的地方。运营时间为上午5点到晚上23点59分。头班车和末班车时间因车站而异。各时间段的发车时间也不同。详情请参考官网或车站内公布的时间表。

🚆 车票 车票可以使用交通卡、一次性车票或定期车票。定期车票分为1日票、7日票和1个月票。一次性车票和交通卡根据区间会产生差额，而定期车票不会根据区间产生差额。可以在车站内的自动售票机购买车票。

旅行期间紧急联络处

여행 시
비상 연락처

🇨🇳 中国领事馆 🏠 海云台区海边路47 ☎ 051)743-7990
busan.china-consulate.org/kor

🇯🇵 日本领事馆 🏠 东区古馆路18 ☎ 051)465-5101-6
www.busan.kr.emb-japan.go.jp

🇺🇸 美国领事馆 🏠 釜山镇区中央大路993乐天金玫瑰612号
kr.usembassy.gov ☎ 051)863-0731

1

LINE

多大浦海水浴场
多大浦港

...

札嘎其市场

南浦

中央

釜山站

草梁

釜山镇

...

凡内谷

西面

釜田

杨亭

市厅

蓬山

釜山教育大学

东莱

明伦

温泉场

釜山大学

...

梵鱼寺

老圃

VISIT VISIT

BUSAN BUSAN

釜山都市铁路 1 号线

能延展到中釜山和北釜山，甚至到西釜山的
釜山之轴——1号线。
乘坐有许多看点 and 旅游场所的1号线，
开启细致的釜山之旅吧！

BUSAN BUSAN

多大浦 / 乙淑岛

峨嵋山观景台

甘川文化村

松岛 / 太宗台

影岛 / 宝水洞

札嘎其国际市场

南浦洞 / 上海街·故事路

釜山站 / 西面

田浦洞·釜田洞

梵鱼寺 温泉场

多大浦梦之夕阳喷泉

沙下区没云台1街14

由凉爽的水柱和华丽的灯光、雄壮的音乐完美结合的多大浦海水浴场的名所。通过申请歌曲、祝贺故事留言、表白等市民参与的多种活动，制造难忘的回忆怎么样？



类别	月份	表演时间	备注
音乐喷泉	4月~8月	工作日- 晚上8点~8点30分 周末及公休日- 晚上8点~8点30分, 晚上9点~9点20分	周末及公休日表演两次
	9月~10月	工作日 -晚上 7点30分~到8点 周末及公休日- 晚上7点30分~8点, 8点30分~8点50分	

TIP

让我们通过日落喷泉向各种公民参与计划发送一个故事。可以通过“Naver”网站预约的歌曲请求、建议和祝贺信息等公民参与创建的活动是享受200%日落喷泉的方式之一。故事请求可以在演出日期前至少 5 天提交。

Information

- 1

1号线
- 都市铁路1号线多大浦海水浴场站4号出口 ▶ 步行3分钟
- 051)220-5891~5
- saha.go.kr

乙淑岛候鸟迁徙地·洛东江河口生态中心

沙下区洛东南路1240

如果教科书里学到的地点就在眼前呈现出来？能清楚地看到乙淑岛在洛东江河口形成的三角洲的地点。在附近洛东江河口生态中心使用大大的整张玻璃建成的，最适合欣赏红色夕阳和候鸟挥动翅膀的样子。宽阔的停车场，以及安静且能慢慢观赏的内部设施充分具备了吸引游客的条件。周一休息，请参考。



TIP

洛东江河口生态中心

为了自由游览，提供多种语言自动介绍机 (韩/英/中/日) 和观看候鸟的户外用双筒望远镜。可以在1楼服务处租借相应设备。

分类	费用 (基本2小时)
多种语言自动介绍机 (韩/英/中/日)	成人：2000韩元 青少年以下：1000韩元
户外用双筒望远镜 (高倍率)	5000韩元
户外用双筒望远镜 (低倍率)	2000韩元

- 每超过1小时

· 户外用双筒望远镜 (高倍率) : +2500韩元

· 户外用双筒望远镜 (低倍率) : +2000韩元

Information

- 1

1号线
- 都市铁路1号线下端站 (3号出口) ▶ 换乘58、221、58-1、58-2、520路巴士 ▶ 在乙淑岛休息区站下车
- 051)209-2000
- busan.go.kr/wetland/index

峨嵋山观景台

沙下区多大落照2街77

可以一览洛东江河口一带的最佳场所。尤其是这里不仅能看到风景,还能观看介绍洛东江附近地形和地质的展览馆,让旅行变得更有益。白天河口的风景很美,但是夕阳落下时红色的天空尤为壮观。



分类	使用介绍	观看所需时间
展示观看助手	观看时间: 9:00~18:00 (17:00之前入场) 休息日: 1月1日、周一 (公休日时次日休息) 票价: 免费	20分钟 (自由观看)
展示解说	解说时间: 11:00 定员人数: 4人以下 解说员: 自然环境解说员1名	30分钟

TIP

在峨嵋山观景台3楼设有可以品尝茶和饮料的自助餐厅。但是观景台休息日等时这里也休息, 请做参考。



Information

- ① 1号线
- 都市铁路1号线槐亭站6号出口 ▶ 换乘2、11、96、1000路巴士
 - 在大宇公寓站下车 ▶ 向没云台天主教堂方向步行10分钟
 - ☎ 051)265-6863 🏠 saha.go.kr

甘川文化村

沙下区甘内2路203

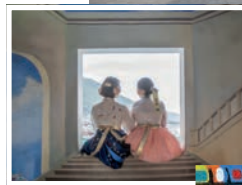
甘川文化村许多游客趋之若鹜,它被称为“韩国的马丘比丘”。村里的阶梯式居住方式、美路迷宫巷和图章之旅是让人想再次来到甘川文化村的魅力之一。



TIP

纪念品店和咖啡馆

由自己写下的语句制作的手链、在位于村庄顶端的咖啡馆品尝的一杯咖啡和令人放松的风景、韩纸工艺小镜子、青花鱼形状的迷你靠枕等,可以见到许多“釜山”和“甘川”的代表性纪念品。



Information

- ① 1号线
- 都市铁路1号线土城站 (6号出口) ▶ 换乘沙下区1-1、西区2、2-2路居民区小巴士 ▶ 在甘亭小学下车
 - ☎ 051)204-1444 🏠 gamcheon.or.kr

松岛海水浴场

西区松岛海边路100(岩南洞)

松岛海水浴场是韩国第1号海水浴场,也是最早设置海上缆车的地方。2017年6月21日,时隔29年再次运作,现在已成为西区的地标建筑。在松岛海岸观景路、影岛白川文化村、南港大桥等海上观看到的风景别有韵致。与朋友、恋人、家人等心爱的人一起乘坐松岛海上缆车,制造扑通扑通心动的回忆吧。



TIP

松岛海上缆车

从松岛海水浴场东边的松林公园到西边的岩南公园,全长1.62千米,运营着包括13个透明水晶车厢在内的39个车厢,还设有多种主题设施。如果想感受驰骋于大海之上的刺激,这里是个不错的选择。

Information

- 1 1号线
- 都市铁路1号线南浦站 (1号出口) ▶ 换乘7、9-1、26、30、71路公交车
▶ 松岛海水浴场下车
 - 051)247-9900
 - busanaircruise.co.kr

松岛云端散步路

西区岩南洞129-4

松岛云端散步路是在龟岛附近建造的韩国最长、最早的曲线型天空步道,长达365米。走到观景台,能感受到行走于海面上的惊险刺激。



松岛龙宫吊桥

釜山广域市西区岩南洞山193

松岛龙宫吊桥连接着岩南公园和大海对面的小无人岛——东岛上部,是一座长127米、宽2米的桥梁。在这里可以感受走在海上行走的刺激,还能欣赏到奇岩绝壁所形成的得天独厚的景观。



Information

- 1 1号线
- 都市铁路1号线札嘎其站 (1号出口) ▶ 步行到忠武洞交叉路,再换乘7路公交车 ▶ 在岩南公园站下车
 - 051)240-4088

太宗台游园区

影岛区展望路24

太宗台游园区是釜山代表性海岸景观旅游名胜,位于釜山市影岛区影岛海岸的最南端,被选为第17号国家指定文化遗产名胜,并5次入选韩国旅游100选。在这里可以一览树木葱郁的森林、海岸上陡峭的悬崖和奇岩怪石等各种地质记录与广阔的大韩海峡。



Danubi列车

Danubi 车环形列车,全程4.3km,在太宗台娱乐公园环城路行驶,围绕整个太宗台,在这里你可以欣赏太宗台的著名旅游景点以及最美的海岸。

循环路线:展望台 ⇒ 影岛灯塔 ⇒ 太宗寺

使用费用:(循环) 4000韩元,单程) 2000韩元



TIP

通过AR旅游游览太宗台

这里有以太宗台游园区的绿色林道、开阔的海景和海岸绝景为背景展开的与怪兽战斗、AR照片、种植绣球花、AR街头表演、AR增强商店等,体验一下与众不同的太宗台AR之旅吧。

Information

- 1 1号线
- 都市铁路1号线南浦站 (6号出口) ▶ 换乘8、30、66、88、186路公交车
▶ 在太宗台站下车,步行3分钟到太宗台游园区,步行到观景台大约需要30分钟
 - 051)405-8745 taejongdae.bisco.or.kr

白川文化村

影岛区瀛仙洞4街1044-6

白川文化村是战后难民聚在这里生活而形成的村庄,也是能一眼看到釜山港和南港的宝地中的宝地。这里是人们熟知的电影《辩护人》的主要取景地,电影《与犯罪的战争》也是在这里拍摄的。悬崖峭壁周围一望无际的海洋令人印象深刻。这里拥有华丽景观,而密密麻麻聚在一起的房子呈现出了釜山的“大海”和“坡地村”这两大特色。



Information

- 1 1号线
- 都市铁路1号线南浦站(6号出口) ▶ 在影岛大桥站换乘6、508路(深夜)巴士 ▶ 在釜山保健高中站下车 ▶ 向白川文化村方向移动740米
 - ☎ 051)403-1861~2 🏠 ydculture.com

影岛大桥

影岛区太宗路(大桥洞1街)

时隔47年恢复开启桥功能的釜山最早的连陆桥。在朝鲜战争期间有许多人在影岛桥栏杆上写下名字,聚在这里等待离散家人的消息。歌词里也经常会出现的影岛桥象征着重逢和思念。



TIP

开桥时间为每周六下午2点,持续约15分钟。为了找到理想的拍照区,最好早点来到影岛大桥前面。还有釜山具有代表性的著名鱼糕店,建议一起去看看。

Information

- 1 1号线
- 都市铁路1号线南浦站(8号出口) ▶ 直走200米

宝水洞书店街

中区书店街8

“图书要保持生命力。”具有50年历史的宝水洞书店街有50多家书店和数万卷图书。可以便宜地买到二手书,普通人也都能卖自己的书。在书店街后面的小壁画村稍作休息怎么样?仿佛把童话书的一页画在墙上的壁画,给人一种在书中世界旅行的感觉。



TIP

书店街美食

看过许多书后,自然会有些饿。去书店街里隐藏的美食店吧。有家可乐饼很出名的零食店。一边品尝甜甜圈、饺子、红豆刨冰等过去的美食,一边体验书香吧。



Information

- 1 1号线
- 都市铁路1号线札嘎其站(3、5、7号出口) ▶ 从出口向南浦洞、国际市场方向直走,向宝水洞书店街步行约12分钟
 - 🏠 bosubook.com

札嘎其市场

中区札嘎其海岸路52



“来吧、看吧、买吧”是札嘎其市场远近闻名的标语。在这里能体验到釜山特有的人情味。当场挑选出活鱼即可切成生鱼片。这里是来釜山的游客都不会错过的韩国规模最大的水产品市场。



Information

- 1号线
- 都市铁路1号线札嘎其站 (10号出口) ▶ 向札嘎其1街方向步行300米
- 051)713-8000
- jagalchimarket.bisco.or.kr

国际市场

釜山中区新昌洞4街

由美食街、青春街、万物街、易拉罐市场、阿里郎街、二手街等组成的位于南浦洞的大规模市场。被称为“自由交易市场”。“自由交易市场”是指把二手货、古董等多种物品批发或零售、出售、秘密交易的无秩序且吵闹的非正常的市场。在解放之后,要返回日本的日本人把包裹拿出来批发拍卖,而得此名。据说当时运气好的人还能像类似中彩票一样收获宝物。拌粉条和红豆粥、辣炒年糕等街头小吃丰富多彩,简直是零食天堂。



Information

- 1号线
- 都市铁路1号线札嘎其站 (7号出口) ▶ 向国际市场方向步行400米
- 051)245-7389
- gukjemarket.co.kr

BIFF广场

中区BIFF广场路一带

BIFF广场是可以真实地体会到电影城市“釜山”的代表性场所,有许多美味小吃,还能看到许多著名电影人的手印,体验旅行的乐趣。



来源: 韩国历史博物馆现代史存档, <http://archive.much.go.kr>

Information

- 1号线
- 都市铁路1号线札嘎其站 (7号出口) ▶ 大瀛乐天影院方向300米
- bsjunggu.go.kr

龙头山公园

中区龙头山街37-55

从高达120米的釜山塔观景台俯瞰釜山的风景，让人印象特别深刻。作为城市里休息空间备受喜爱的这里每季度都举行不同的项目和活动。坐上连接光复路街到龙头山公园的扶梯，很方便就能登上这里。

※ 每年31节、光复节和年底，这里都会举行“市民之钟”敲钟仪式，敬请参考。



▶ 对人12000韩元(13周岁以上) ▶ 邮戳9000韩元(满3周岁~满13周岁)
▶ 费用折扣咨询(钻石大厦) 051-601-1800

TIP

钻石塔

T5 (观测台最上一层)	烟花节目 / 实际观测台
T4 (观测台下一层)	飞行潜艇
T2 (展览层)	Busan色彩 / Busan四季 / 烟花节
Lobby (大厅)	信息台 / 天文台门口拍照区 / 点心区 / 纪念店

Information

- 1 1号线
- 都市铁路1号线南浦洞站(1号出口) ▶ 光复洞时装街方向200米
 - ▶ 乘坐龙头山公园行扶梯
 - ☎ 051)860-7820
 - 🏠 yongdusanpark.bisco.or.kr

上海街

东区中央大路179号街

为纪念釜山和中国上海之间的交流建成的上海街。入口处红色的上海门是在中国制作的。有中餐厅、中国传统茶馆等各种体现浓郁中国文化的商店吸引人们的注意力。

TIP

上海街美食

还记得电影《老男孩》里的崔岷植大口吃着饺子的样子，还有电影《我的爱在我身边》里的金明民、河智苑吃饭的场面吗？作为电影背景的中华料理店就在这条上海街里。



Information

- 1 1号线
- 都市铁路1号线釜山站(1号出口)
 - ▶ 向上海街入口上海门步行5分钟
 - ☎ 051)440-4061~6

山腹道路·草梁故事路

东区望阳路486号街14-13

草梁故事路是根据城市规划于1964年开通的山腹道路，现已成为一处新的景点，在这里能将釜山的夜景尽收眼底。在釜山众多的山腹道路中这条路的优势是能够眺望到釜山的中心。

TIP

168阶梯·单轨列车

草梁故事路里有168个阶梯，这些阶梯相当于地上6楼的高度，有些刺激。2016年5月在168阶梯旁边设置了长为60米的单轨列车。



Information

- 1 1号线
- 都市铁路1号线釜山站(7号出口) ▶ 步行15分钟(约860米)
 - 🏠 2bagu.co.kr/index

釜山站

东区中央大路206

釜山的中心——釜山站。这里是乘坐火车来到釜山的游客最先到达的地方。去6号出口就直接连到可以按主题游玩釜山市内的市区旅游巴士站。釜山站周围还有能体验难民的喜怒哀乐和乡愁的回忆里的“40阶梯文化旅游主题街”。



釜山市区旅游巴士使用指南

市区旅游路线及主题预约路线出发地点

- 釜山站乘车处 釜山站广场华美达安可酒店前 (都市地铁1号线釜山站6、8号出口)

费用指南/休息日

- 成人 15000韩元/儿童 (48个月~高中生) 8000韩元
- 团体 (15人以上, 不分成人、儿童) - 每人优惠2000韩元
- 换乘时另付换乘费, 成人5000韩元, 儿童3000韩元
- ※ 休息日: 每周一、周二 (如果周一是公休日则正常营业)

路线指南

- 红线 (釜山站↔海云台循环) 每隔50分钟共运行9班(每周三、周四、周五、周六、周日)
- 绿线 (釜山站↔太宗台) 每50隔分钟共运行9班(每周三、周四、周五、周六、周日)
- 蓝线 (龙海湾游览船码头↔海东龙宫寺) 每隔50分钟共运行9班(每周三、周四、周五)

夜景之旅 (大桥之旅)

- 路线指南: 釜山站 ▶ 釜山大桥 ▶ 釜山港大桥 ▶ 广安里海水浴场 ▶ 水营2号桥
▶ 海上城市 ▶ 海云台海水浴场 ▶ 市立美术馆BEXCO(釜山会展中心)
▶ 广安大桥 ▶ 釜山港大桥 ▶ 南港大桥 ▶ 松岛云散步路 ▶ 札嘎其国际市场 ▶ 釜山站
- 费用: 成人 15000韩元/儿童 (48个月~高中生) 8000韩元
- 运行: 釜山站↔釜山港大桥[每周五、周六]
- 运行时间: 釜山站出发4月~10月(19:30), 11月~3月(19:00)

Information

- 1 1号线 : 都市铁路1号线釜山站, 来访40阶梯文化旅游主题街时到都市铁路1号线中央站 (11号出口) ▶ 移动约270米
- ☎ 1544-7788

西面地下商业街

釜山镇区中央大路地下717

都市铁路西面站直接连接地下商业街。釜山店有330多家卖场, 平时就有将近20万人的客流量。这里是都市铁路的换乘站, 又是连接百货商店和医疗街的地点, 由于这一地理优势, 西面地下商业街365天都很热闹。尤其是20~30多岁女性的服饰、配饰、化妆品卖场等在地下商业街占较大比重, 所以有很多年轻的顾客来访。

TIP

地下商业街营业时间

每月第一周周二是定期休息日, 请参考。营业时间是从小午10点到晚上10点。



Information

- 1 1号线 : 都市铁路1、2号线西面站地下商业街
- ☎ busanjin.go.kr

西面美食街

釜山镇区新川大路62号街

从卖辣炒年糕、鱼糕、香肠等小吃的路边摊到汤底浓郁的猪肉汤饭, 再到以便宜的价格提供分量十足的令人不禁回忆起过去的手工刀切面, 来品尝西面美食街上的各种小吃吧。

TIP

美食街比起特定的地点, 更多的是聚在西面各处, 有提供不同特色招牌菜的胡同。寻找炸鸡、刀切面、汤饭等自己想吃的地方, 不知不觉就能走遍整个西面。



Information

- 1 1号线 : 都市铁路1号线西面站 (1号出口) ▶ 出来之后向前步行100米

田浦咖啡街

田浦洞田浦大路、西田路一带



繁华街西面1号街对面有一处安静的咖啡街。原来田浦洞一带是出售工具、五金等材料的店铺林立的地方，但现在建起了装饰得小巧、有个性的咖啡馆。如果正在寻找特别的咖啡，不妨去这里看看。

TIP

Jeonpo咖啡街旁边有一家百货店，视为一条约会街，可以享受美食、甜点和购物，也同时享受文化生活。

Information

- 1 1号线
- 都市铁路1号线西面站(6号出口) ▶ 向NC百货商店移动约230米 ▶ 愉悦广场(釜山广域市学生艺术文化中心会馆)步行需5分钟步行需5分钟

釜山市民公园

釜山镇区市民公园路73

釜山最大的市内公园，由林道、散步路、瀑布和迷宫庭园、公园内小沙滩、文化艺术村、林间图书咖啡馆、儿童游乐设施、大型草坪广场等组成。尤其是隧道喷泉和音乐喷泉、天色喷泉是只有市民公园才提供的体验项目之一。



TIP

被称为“隧道喷泉”的天色瀑布和有音乐的音乐喷泉是只有市民公园才提供的凉爽的娱乐项目。4~10月，周一至周五运营4次(4月末启动)，公休日为6次，而且周一不运营，请参考。

Information

- 1 1号线
- 都市铁路12号线西面站(7号出口) ▶ 换乘33路巴士 ▶ 在釜山市民公园站下车
 - 051)850-6000
 - citizenpark.or.kr

梵鱼寺

金井区梵鱼寺路250梵鱼寺

新罗文武王时期由义湘大师创建的寺院，与海印寺、通度寺一起被称为岭南三大寺院。有通向天空的竹子路、春天盛开的梅花等，让人能体验寺院寂静的氛围。在这里还可以轻松地散步，所以附近的居民经常会来访。



Information

- 1 1号线
- 都市铁路1号线梵鱼寺站(5号出口) ▶ 换乘90路巴士 ▶ 在梵鱼寺站下车
 - 051)508-3122
 - beomeo.kr

温泉川市民公园

东莱区温泉川路288

通过自然型河川建设事业，于2005年开放，目前已成为备受市民喜欢的亲水空间。踩在泥地上，体验大自然本色的散步路和自行车道提供繁忙生活中没有的一份清闲和自在。此外，还有单排滑轮赛场、篮球场、排球场等许多体育设施，让你不会感到无聊。



Information

- 1 1号线
- 都市铁路1号线温泉场站(1号出口)
 - 051)550-6642
 - oncheon.dongnae.go.kr

2

LINE

梁山 ... 华明 水亭 德川 ... 沙上 ... 西面 田浦
釜山国际金融中心 釜山银行 庆星大学 釜庆大学 南川 金莲山 广安 水营 民乐
Centum City BEXCO 冬柏 海云台 中洞 菴山

VISIT VISIT
BUSAN BUSAN
BUSAN BUSAN

釜山都市铁路
2 号线

从夜景美丽的海云台和广安里、BIFC大厦，
到能体会电影之都“釜山”的
电影殿堂和电影街！
现在乘坐2号线，体验充实的旅行吧！

海云台
Centum City·海上城市
广安
民乐
二妓台
庆星大学·釜庆大学 文化街
大渊洞
釜山国际金融中心

月光路

海云台区中2洞



月光路是釜山的骄傲，在这里可以尽情享受隐约的月光，让我们前往月光路吧。月光路就是人们常说的“迎月路”。

沿着这条从海云台海水浴场延伸至松亭海水浴场连接半山腰的山路，樱花树和松树林立，雄伟壮观。

Information

- 2 2号線
- 都市铁路2号线茭山站(6号出口) ▶ 乘坐居民区小巴士2、7、10路
- ▶ 在推理文学馆前站下车
- 051)749-5700 sunnfun.haeundae.go.kr

BUSAN X the SKY

釜山广域市海云台区迎月路30(中洞) LCT地标大厦100楼

“BUSAN X the SKY”位于韩国第二高(411.6米)的“海云台LCT地标大厦”里。这里是韩国最佳、最大规模的观景台，能同时欣赏到广阔的海云台海景和釜山华丽的城市美景。



Information

- 2 2号線
- 都市铁路2号线中洞站7号出口 ▶ 向LCT方向步行844米
- 051)731-0098, 0099 busanxthesky.com

冬柏岛

海云台区佑洞冬柏岛一带

位于海云台海水浴场南端的冬柏岛上有茂盛的山茶树和松树，形成绝色美景。对游客来说很有气氛的冬柏岛羊肠小道，还有能观赏2005年APEC世峰楼的路，都是很理想的散步路。



Information

- 都市铁路2号线冬柏站(1号出口)
- 釜山威斯汀朝鲜酒店方向约800米
- 冬柏岛入口

APEC世峰楼

为纪念APEC峰会设立于冬柏岛的建筑。以现代方式重新诠释韩国传统建筑“亭子”，被誉为有史以来最美丽的会议厅，受到了高度赞扬。在这里可以了解峰会当时的情况和记录。

TIP

海云台海水浴场

海云台区海云台海边路264

韩国人民喜爱的休养胜地——海云台。包括特级酒店和餐厅、海洋馆等，享受海云台海水浴场的原因非常多。尤其是避暑季来到海云台的人数超过100万名，非常受欢迎。



Information

- 都市铁路2号线海云台站(3、5号出口)
- ▶ 海云台海边路方向600米
- 051)749-7611-7
- sunnfun.haeundae.go.kr

TIP

海云台传统市场

与海水浴场只有步行5分钟的距离。一直有节目拍摄这里，具备许多美味佳肴。因为在海边，有提供新鲜生鱼片的餐厅，附近还有釜山代表美食——猪肉汤饭一条街。

海云台蓝线公园

海云台区青沙浦路116青沙浦车站

蓝天和大海相连的地方！沿着从海云台尾浦、青沙浦到松亭的 4.8 千米路段，乘坐 30 多 分钟的列车即可欣赏到美丽的东釜山海岸。运行海边列车和天空胶囊两种方式。

- 售票处位置：尾浦车站、青沙浦车站、松亭车站
- 运营时间：上午9点30分 - 晚上9点30分



Information

- 2 2号線
- 都市铁路2号线茭山站(11号出口)
- ▶ 200路巴士，尾浦、月光路入口下车
- 051)701-5548 bluelinepark.com/booking.do

APEC渡口公园

海云台区水营江边大路93



这虽是一个沿着水营江边延伸的位于市中心的小公园，但是设有可以看书的桌子，还有散步路、慢跑跑道和雕刻公园。公园到处都有釜山 双年展上展出的雕塑作品，水营江上还会有随时变换颜色的灯光喷泉。

Information

2

2号线

都市铁路2号线Centum City站(12号出口) ▶ 步行10分钟
051) 749-4000 dureraum.org

釜山电影街

海云台区佑洞



从快艇赛场末端防波堤连接到冬柏岛方向的地区形成了“电影街”。走在长达800米的街上，可以在这里体验电影的一切。在刻在地面上的幻觉艺术空间，谁都能成为电影里的主人公。不仅如此，还可以在千万观众电影区、动画区、海云台背景电影区等有特色的各个区域获得关于电影的信息，享受不同的快乐。

TIP

可以在海上城市品尝到比利时巧克力制作名匠——欧洲顶级巧克力制作师皮埃尔·莱登的玛卡龙。传承4代的巧克力名匠制作的甜点会是什么味道呢？



Information

2

2号线

都市铁路2号线冬柏站(3号出口) ▶ 海上城市方向约1.23千米(需要18分钟)

电影殿堂

海云台区水营江边大路120

位于Centum City里的电影殿堂具备专用影院、Cinemountain、户外表演场BIFF HILL等多功能演播厅。每年隆重举行的釜山国际电影节开/闭幕式和走红毯活动就在这里举行。



TIP

在这里提供与电影有关的两万两千多种资料。尤其是关于釜山国际电影节的历史出品影片相关资料只有在电影殿堂的资料室才能看到。从上午9点~下午6点任何人都能使用。来访时请务必携带身份证。

Information

2

2号线

都市铁路2号线Centum City站(12号出口) ▶ 水营江边大路方向600米
051)780-6000 dureraum.org

广安里海水浴场·广安大桥

水营区广安海道路219

广安里海水浴场有横跨大海的广安里大桥,可以欣赏到美丽的夜景。广安里海水浴场将举办广安大桥激光秀(周五、周六)、无人机照明秀(周六)等多种节目,尽情享受和演出。釜山烟花节也在这里举行。



TIP

具备世界规模最大的桥梁LED灯光和音响设备,提供立体景观照明系统的广安大桥。灯光平时(周日~周四)从日落到24点,周末(周五~周六)从日落到凌晨2点开启,激光秀每日3次(20:30、21:30、22:30)大约呈现10分钟,装点广安里夜晚的大海。

※“步行街”:7月6日~8月31日每周六、日21:00~次日00:30,广安里海水浴场附近车道被限,只能步行经过。进行B-boying、街头表演等各种文化体验,请做参考。



Information

2

2号线

- 都市铁路2号线广安站(3、5号出口)▶广安里海水浴场方向700米
- 水营区厅主要电话:051)610-4000 / 广安大路管理事务所:051)782-7992 广安里U-旅游咨询处:051)610-4848
- gwanganbridge.bisco.or.kr

民乐水边公园

水营区广安海道路361

民乐水边公园位于海云台和广安里之间,是将大海和休闲空间相结合的韩国首个水边公园。规模为33067平方米,能容纳4万人,地面用彩色砌块进行铺设,并设有花坛、阴凉处和长椅等便利设施。面积达3040平方米的看台在涨潮海水涌进时,会形成能够泡脚的空间。



TIP

水边公园美食

水边公园周围布满了许多餐厅,让这一带成为了名副其实的不夜城。生鱼片店为绝大多数,此外,还有以意大利冰淇淋出名的冰淇淋店、高级中华料理店、烧烤等许多美食,请仔细看看水边公园周围。

Information

2

2号线

- 都市铁路2号线广安站(5号出口)▶换乘83-1路▶在民乐水边公园站下车,都市铁路2号线民乐站(1号出口)▶换乘210路▶在民乐水边公园站下车

民乐洞生鱼片主题街

水营区广安海道路广安里海边主题街对面

连在广安里海水浴场旁边的民乐洞从以前开始就形成了生鱼片店区。目前已成为韩国最大的生鱼片店一条街,非常有名。可以看到300多家不同类型的生鱼片店,对于喜欢生鱼片的人,就像天堂一样。

TIP

了解之后更好吃,四季时令生拌材料!

- 春:鲷鱼(真鲷)、大麦鲷鱼、石斑鱼、鲱鱼、无备平鲈、斑头鱼等
- 夏:条石鲷、鲈鱼、黄姑鱼、黄尾鲷、竹筴鱼、东洋鲈、海鳗等
- 秋:斑鲈、鲈鱼、三文鱼、带鱼、马鲛鱼、青花鱼、章鱼等
- 冬:黑鲷、牙鲆、石斑鱼、鲈鱼、鲱鱼、石鲈、安康鱼、鳕鱼等



Information

2

2号线

- 都市铁路2号线广安站(3号出口)▶向广安里海水浴场十字路口方向直走后再在海边公路左转再直走(步行约20分钟)

二妓台公园

南区二妓台公园路68(龙湖洞)



在二妓台城市自然公园观望的广安大桥和海云台风景别具一格。这里是只有有一些熟悉的人才知道的观景宝地。特别是到了晚上可以看到广安大桥和海云台海上城市一带的夜景，这美丽的景色堪比国外任何夜景。

TIP

电影《海云台》里演员李民基和姜艺媛欣赏夜景的地点“游乐广场”就在这附近，去看看吧。

Information

2

2号线

- 都市铁路2号线庆星大学·釜庆大学站(3、5号出口) ▶ 换乘20、22、27、39、131路巴士 ▶ 在二妓台入口站下车 ▶ 二妓台城市自然公园方向约1.8千米(步行约需16分钟)
- ☎ 051)607-6361

五六岛天空步道

南区五六岛路137



五六岛天空步道下方30米处浪花持续翻涌，透明的U字形地面给人一种飘在空中的感觉。这里是区分韩国东海和南海的分界点，每年接待游客超过100万人次，作为国家级旅游景点备受瞩目。

Information

2

2号线

- 都市铁路2号线庆星大学·釜庆大学站(3、5号出口) ▶ 换乘24、27、131路巴士 ▶ 在五六岛天空步道站下车
- ☎ 海波朗路旅游咨询处：051)607-6395
- 南区设施管理事务所：051)607-4937

庆星大学·釜庆大学文化街

南区龙沼路13号街36-1

庆星大学·釜庆大学街上有美食店、购物街、小剧场、娱乐场所等密集在一起。这里有许多潮流共存，跟西面和海云台不同，展现特别的魅力。尤其是改造普通房子建造的综合空间“文化街”重现过去的青春男女喜欢的氛围，有各种小剧场和咖啡馆等，令人印象深刻。



TIP

因为是大学附近，能遇到很多“真正的美食店”。寻找社交网络上出名的美食店是游览大学附近的另一个乐趣。尤其是有许多酒馆风格的小店入驻，可以同时欣赏现场歌唱表演和简单的餐点。



Information

2

2号线

- 都市铁路2号线庆星大学·釜庆大学站(1号出口) ▶ 直走100米后左转 ▶ 直走50米

釜山文化会馆·釜山博物馆

南区UN和平路76号街1/63



在UN和平路上一同感受体现釜山的情感和鲜活历史的文化会馆和博物馆吧。由各种演出和展览组成的文化会馆是多功能文化空间，不仅吸引了釜山市民，还能满足来这里的游客的文化需求。而且在文化会馆附近的釜山博物馆也能让人们了解釜山的历史一目了然，还给外国游客提供展览服务。

TIP

大淵洞猪肉汤饭在整个韩国都很有名气。以釜山代表猪肉汤饭店出名的这里，从都市铁路2号线大淵站3号出口出来，向UN和平路直走，就能马上找到。要排队吃的出了名的猪肉汤饭，做你今天品尝的美食怎么样？



Information

- 2 2号线
- 都市铁路2号线大淵站 (3,5号出口) ▶ 釜山文化会馆方向 (步行10分钟)
- 釜山文化会馆主要电话：051)607-6000
- 釜山博物馆主要电话：051)610-7111
- bscc.or.kr / museum.busan.go.kr

UN纪念公园

南区UN和平路93

UN纪念公园是为了安葬1951年派到朝鲜战争的联合国军司令部联合国军阵亡将士遗骸而建造的UN军墓地。这是世界上独一无二的“UN纪念墓地”，安葬着11个国家的2300多具遗骸。



Information

- 2 2号线
- 都市铁路2号线大淵站 (3号出口) ▶ UN交叉路方向约580米 ▶ UN纪念公园方向约470米 (步行7分钟)
- 051)625-0625 unmc.or.kr

釜山国际金融中心

南区门岾金融路40

包括地上63层、地下4层的巨大建筑物成为釜山金融的全新地标建筑。Busan International Finance Center的缩写“BIFC”是智能大厦，计划打造引进最新设施和最高速系统的综合金融区。BIFC Mall里将持续有美食、美容等个别商圈入驻。

TIP

如果寻找附近的美食店，就推荐这里。在都市铁路门岾站1、2号出口向门岾交叉路方向行走约650米，就能到达门岾洞小肠一条街。随着电影《朋友》票房大卖，这条胡同变得更有名气，可以在这里品尝烤得香喷喷的小肠。



Information

- 2 2号线
- 都市铁路2号线釜山国际金融中心·釜山银行站 (3号出口)
- ▶ 出口方向131米 (步行2分钟)

梦想剧场

南区田浦大路133, 3楼

在釜山邂逅世界级热门演出。梦想剧场是一个拥有1727个座位的韩国最大的音乐剧专用剧场，利用最适合的尖端设施奉上《狮子王》、《歌剧魅影》、《猫》原班人马访韩、《蝴蝶梦》、《芝加哥》、《魔法坏女巫》、《变身怪医》等畅销音乐剧，以及许多艺术家的音乐会等No.1内容。这里也是一个具有代表性的文化地标，在这里可以享受各种以演出为主题的体验项目，如展览、讲座、后台参观等。

TIP

不要错过提供独特优惠的梦想剧场D+会员。提供会员专享服务，如新闻信服务、预售、一日课程和演出邀请活动，可免费加入。



Information

- 2 2号线
- 都市地铁2号线国际金融中心·釜山银行站 (3号出口)
- ▶ 出口方向131米 (步行2分钟)
- 1833-3755 dreamtheatre.co.kr

水营
望美
杯山
水满谷
莲山
巨堤
综合运动场
社稷
美南
万德
⋮

3

东莱
寿安
乐民
忠烈祠
鸣藏
书洞
盘如农产品市场
石垠
灵山大学
上盘松
⋮

4

沙上
挂法Renecite
西釜山流通地区
机场
德斗
登龟
大渚
平江
大沙
佛岩
⋮

釜山-
金海轻轨

日光
机张
东釜山旅游区
松亭
新海云台
BEXCO
Centum
栽松
院洞
安乐
⋮

东海线

釜山都市铁路3号线·4号线
釜山-金海轻轨·东海线

从紧凑的旅行日程中放慢脚步，
享受充满余力和体验的时间吧。
乘坐3号线和4号线以及釜山-金海轻轨开启釜山旅行。
海路和散步路、晾鱼的味道和孩子们跑闹玩耍的笑声，
在这里度过与动物共存的特别时光吧。

社稷棒球场

东莱区社稷路45

棒球城市釜山的元年球队——罗德巨人的主场。以良好的啦啦队文化闻名的这里曾在2014年登上《纽约时报》，其独特性已得到认可。还有橘黄色袋子等多种加油工具和观众响亮的喊声，只要有比赛，就一定会轰动社稷洞一带。



TIP

巨人棒球博物馆

关于罗德巨人最全面的历史会展现在眼前。位于社稷棒球场2楼的“巨人棒球博物馆”运营历史馆、用品馆、体验馆、影像馆以及名为巨人英雄的主题区。本赛季工作日运营时间为13~19点，周末为11~17点，非赛季、每周周一休馆。



Information

- 3 3号线
- 都市铁路3号线社稷站 (1号出口) ▶ 直走200米 ▶ 右转后直走500米 (步行需要14分钟)
 - 051)590-9000
 - giantsclub.com

大渚生态公园

江西区大渚1洞2314-11

大渚生态公园是一个天然的环保空间，有油菜花综合体和足球场、棒球场等体育设施。尤其是4月在园区内打造的油菜花综合体 (37万㎡) 举办的油菜花节，吸引了众多游客，成为新的旅游景点。



Information

- 釜山金海轻轨
- 釜山金海国际机场 ▶ 在釜山金海轻轨德斗站方向乘车 ▶ 在大渚站换乘都市铁路3号线 ▶ 在江西区厅站下车 (5号出口) ▶ 步行13分钟
 - 051)971-6011

釜山庆南LetsRun公园

江西区驾洛大路929

可以学习“马的一切”并进行体验的釜山庆南LetsRun公园是可以体验多种乐趣的综合休闲娱乐空间，尤其是还提供骑马教学，能制造难忘的体验。



TIP

3楼观礼台的Golden Plate, 周五、六、日9点~17点可以使用。在这里提供家常套餐、先农汤、炸猪排等韩餐，可以填饱肚子之后再去看公园游玩。

Information

- 釜山金海轻轨
- 在都市铁路2号线上站换乘釜山金海轻轨 ▶ 釜山金海轻轨法Renecite站 ▶ 1005快速巴士 ▶ 在LetsRun公园正门站下车
 - 1566-3333
 - park.kra.co.kr/busan

松亭海水浴场

海云台区松亭海边路62



走在迎月路上，就会看到雅致的亭子——海月亭。沿着这条路走下去，就会看到樱花园区，在这条路的尽头则与广阔的大海相连。而这里就是拥有自然之美的松亭海水浴场。

Information

东海线

- ☎ 东海线松亭站(1号出口) ▶ 乘坐139路巴士 ▶ 在松亭海水浴场入口站下车
- ☎ 051)749-5800 🏠 sunnfun.haeundae.go.kr

釜山斜坡滑车(Luge)

机张郡机张邑侍郎里392-2

釜山Skyline山地滑车于2021年7月初开业。搭乘滑车前，先乘坐缆车到达山顶的出发点，然后乘坐“滑车(LugeCart)”滑下共4条车道、总长2.4千米的区间。



Information

东海线

- ☎ 东海线东釜山旅游区站(1号出口) ▶ 步行10分钟(481米)
- ☎ 051)722-6002 🏠 skylineluge.kr/busan/

乐天世界冒险乐园釜山

机张郡机张邑东部山观光路42

釜山乐天世界探险世界是一座露天主题公园，以“童话中的王国”为主题开设了6个区域和17种独具魅力的精彩项目。快远离无聊的日常生活，和全家人一起来体验釜山乐天世界探险世界吧。



Information

东海线

- ☎ 东海线东釜山旅游区站(1号出口) ▶ 步行9分钟(494米)
- ☎ 1661-2000 🏠 adventurebusan.lotteworld.com/

机张灯塔路·竹城天主教堂(竹城梦想外景地)

机张郡机张邑竹城里134-7

在电视剧《梦想》的拍摄地点建成天主教堂摄影棚，在电视剧播完之后也备受欢迎，成了旅游景点。还能在附近看看有不同名字的特色灯塔。棒球灯塔、海鸥灯塔、世界杯灯塔、奶瓶灯塔等，在名字各不相同的灯塔前拍摄认证照，留下美好的回忆吧。

TIP

机张鲱鱼节

请不要错过每年4月在机张郡大边港一带举行的“机张鲱鱼节”。大边港的代表性春季美食——鲱鱼在整个韩国都很有名。



Information

东海线

- ☎ 东海线机张站(1号出口) ▶ 移动230米 ▶ 换乘机张郡6路居民区小巴士在豆湖站下车 ▶ 步行约400米(需要6分钟)
- ☎ 051)709-4000 🏠 gijang.go.kr



海东龙宫寺

机张郡机张邑龙宫街86

海东龙宫寺传递着希望故事，即只要虔诚祈祷定会实现愿望。在得子佛、学业有成佛等各大所愿的佛像前默默在心里许下愿望，韩国东海最南端的无限蔚蓝色会让你的愿望变得更加殷切。



TIP

海东龙宫寺附近出名的三大美食，那就是大盘海鲜炸酱面、韩定食和咖啡。长期经营的美食餐厅提供的这些餐点就是在龙宫寺附近必吃的美食。



Information

東海線

- 东海线松亭站 (1号出口) ▶ 乘坐139路巴士 ▶ 龙宫寺国立水产科学院车站下车
- 051)722-7744
- yongkungs.a.or.kr

五星

釜山格兰德朝鲜酒店	922-5000	釜山天堂酒店	742-2121
釜山喜格尼尔酒店	992-1000	农心酒店	550-2100
釜山希尔顿酒店	509-1111	釜山威斯汀朝鲜酒店	749-7000
釜山乐天酒店	810-1000	釜山柏悦酒店	990-1234

四星

釜山阿瓦尼中央酒店	791-5800	海云台新罗舒泰酒店	912-9000
釜山阿斯蒂酒店	409-8888	釜山康莫德酒店	466-9101

三星

TT酒店	808-5514	中央湾酒店	982-9700
釜山万枫酒店	749-7777	釜山松岛海滩万枫酒店	260-0000
海云台玛丽安酒店	606-0600	赫尔墨斯酒店	750-8000
海云台本昵客雅高级酒店	760-7000	釜山斯坦福酒店	795-7700
釜山商务酒店	808-2000	塔山酒店	250-6100
宜必思大使釜山城市中心酒店	930-1100		

二星

路易斯汉密尔顿百斯特酒店广安店	760-0808	广场酒店	464-3141
棕点酒店下端店	201-3994	东横INN釜山站1号店	466-1045
东釜山温泉酒店	727-9991	莱默酒店	634-3001
海云台社会酒店	744-0303	贝豪德酒店	413-1114
釜山欣欣酒店	816-4479	东横INN釜山站2号店	442-1045
AG405酒店	757-2500	Ocean The Point Hotel广安里店	929-8600
海洋2号天堂酒店	761-3001	城市最佳酒店	464-8883
西面东横INN酒店	638-1045	里贝乐酒店	740-2111
Hotel 1	759-1011	JB设计酒店	750-9000
釜山站弗雷特酒店	463-6171	G&G酒店	626-7723
大厅辛尼雀25号酒店	464-8532	釜山海滩旅游酒店	231-0750
棕点酒店松亭店	702-0090	西雅图B酒店	852-7685
欧拉酒店	704-0001	东横INN釜山海云台2号店	741-1045
普瑞玛观光酒店	465-4011	H大道广安里海边店	751-5858
钻石旅游酒店	867-1100	路易斯汉密尔顿百斯特酒店西釜山店	660-6900
釜山TRT酒店	819-8231	豪德酒店机张日光店	723-3322
宜必思釜山海云台快捷大使酒店	901-1111	Ciel Ocean酒店	271-8686
南凡迪科酒店	815-5252	尾浦海边酒店	801-4300
太阳树酒店	742-0021	豪德酒店	755-0072
拉昂酒店	714-0003	利昂酒店	808-3593
艾尔天空酒店	971-0093	乌托邦酒店	757-1100

一星

高级V酒店	752-6564	理想酒店	611-6643
天堂2号酒店	757-7661	棕点酒店鼎冠店	728-8100
棕点酒店广安海滩店	753-3288		

TIP

①

在这里Things to do
釜山购物场所

②

与大海同行的釜山
200%享受让人着迷的
游轮旅行

• 让釜山旅游更特别的小贴士！ •

只背上一个背包就到了这里——釜山的你，
为了向你介绍更有魅力且有趣的釜山，准备了特别小贴士。
蓝蓝的大海和新鲜的海鲜、象征釜山的山茶树和海鸥、
到处可见的绿色大自然
让釜山成为全世界人民喜爱的城市。

四季变化明显的城市，各季节散发不同的香气，
吸引人们脚步的釜山成为每个人心里“想再次访问的城市”。
在釜山品尝、享受、体验的快乐时光。
希望我们接下来介绍的快乐信息
能给你的釜山旅行提供大大的帮助！

TIP

1

在这里Things to do 釜山购物场所

新世界西蒙名牌折扣购物中心 -
乐天名牌折扣购物中心东釜山店 -
新世界百货商店Centum City店/乐天百货商店 -
现代百货商店釜山店
乐天免税店/新世界免税店/金海机场免税店 -
西面地下商业街(大贤Primall) -
宜家东釜山店 -
富平易拉罐夜市 -

在这里Things to do 釜山购物场所

折扣购物中心·百货商店



新世界西蒙名牌折扣购物中心

严格筛选180多家品牌店入驻，包括阿玛尼、马克·雅可布等外国品牌，以及KUHO、OBZEE等韩国代表品牌。虽然是提供过季商品的折扣中心，但风格却是高品位精品购物中心。周一至周五运营到20点，周末和公休日运营到21点。

地点 机张郡长安邑鼎冠路1133
咨询 1644-4001

乐天名牌折扣购物中心东釜山店

在这个空间里不仅提供折扣购物中心，还能满足购物和文化等所有娱乐需求。2014年冬季开业的乐天名牌折扣购物中心模仿了融入圣托里尼浪漫的综合购物中心。除了购物中心，还有喷泉广场、灯塔观景台、玫瑰园等希腊风格的装点，献上不同的浪漫。

地点 机张郡机张邑机张海岸路147
咨询 051)901-2500



新世界百货商店Centum City店/乐天百货商店/现代百货商店釜山店

新世界百货商店 世界规模最大的百货商店，于2009年登上吉尼斯记录。除了购物中心，还有汗蒸温泉乐园、溜冰场、天空花园、CGV影院等多种休闲娱乐设施。
咨询 1588-1234

乐天百货商店 在釜山市内开设4家分店的乐天百货商店，目前正运营最早在Centum City内部形成购物商圈的Centum City店，以及釜山总店、东莱店、光复店。在百货商店里还设有乐天影院。
咨询 1577-0001

现代百货商店 釜山唯一的现代百货商店卖场位于东区凡一路。共有地上9层，为顾客提供幼儿休息室、咖啡馆等许多便利设施。
咨询 051)667-2233

免税店·购物中心·夜市

乐天免税店/新世界免税店/金海机场免税店

为旅行者提供小小购物天堂，可以去免税店，以及乐天和新世界正运营的地点及金海机场里面的免税店。在各免税店购买的物品，在经过机场或港口的出境检查之后可以领取。

乐天免税店 地点 釜山镇区釜田洞503-15乐天百货商店釜山店8楼 **咨询** 051)810-3880

新世界免税店 地点 海云台区Centum 4路15新世界Centum City购物中心B1/1楼 **咨询** 1661-8778

金海机场免税店 地点 江西区大渚2洞2350 **咨询** 051)970-2701

乐天免税店金海机场店 **咨询** 051)979-1900

韩国Dufry ThomasJulie金海国际机场航站楼店 **咨询** 1899-3819

釜山免税店龙头山店 **咨询** 051)460-1950

釜山免税店釜山港店 **咨询** 051)460-0900

西面地下商业街(大贤Primall)

西面地下商业街是拥有570多家店铺的釜山代表性地下购物中心。可以看到女士服装、化妆品、配饰等20~30多岁年轻人喜欢的时尚商品，每月第一周二整个地下商业街休息，请做参考。

地点 釜山镇区中央大路786 西面地下商业街



宜家东釜山店

宜家东釜山店是总部设在瑞典的世界规模最大的家具、杂货、生活用品销售公司。由地下1层到地上4层组成，工作日、周末和公休日都是从10点运营到22点。旁边就是乐天购物中心东釜山店，可以一起纳入你的购物计划里。

地点 机张郡机张邑东釜山观光3路17
咨询 1670-4532



富平易拉罐夜市

韩国最早形成传统市场的文化旅游型夜市的富平洞易拉罐市场。在这里每天从18点开到24点，全年无休地迎接夜间来访的顾客。不仅有韩国美食，在这里还能品尝到土耳其、菲律宾等周边国家的传统美食，365天充满着美味可口的快乐。

地点 中区富平1街39
咨询 051)243-1128



2

与大海同行的釜山 让人着迷的游轮旅行

Yacht Tale -
The Bay 101游艇俱乐部 -
太宗台游览船 -
海云台游览船 -
洛东江生态探访船 -
札嘎其游轮 -
PanStar游轮 -

2

TIP

|

与大海同行的釜山 200%享受让人着迷的 游轮旅行

享受釜山的方法丰富多彩。

但是其中最完美地体验海洋城市——釜山的方法
应该就是游轮了吧。海云台和釜山港,以及太宗台。

请在你选择的地点开启游轮旅行。

51

Yacht Tale

海云台区海云台海边路84水营湾快艇赛场主楼102号

韩国最早开始的游艇出租服务Yacht Stay! 租下整个高级游艇, 在海上与家人、朋友、同事创造特别的回忆吧。可以选择家庭式、豪华型等不同的快艇。

电话 1599-1789

官网 www.yachttale.com

•都市铁路2号线冬柏站 (3号出口) ▶ 直走450米 ▶ 在胜堂三岔口左转 ▶ 直走300米

路线介绍

•[公共游艇旅行] 水营湾快艇赛场 ▶ 海上城市 ▶ 冬柏岛 ▶ The Bay 101 ▶ 海云台海水浴场 ▶ 广安大桥 ▶ 广安里海岸线 ▶ 水营湾快艇赛场
航行时间 白天 12:00、14:00、16:00 / 夜间 18:00、19:00、20:00 (周末)

•[私人游艇旅行] 水营湾快艇赛场 ▶ 海上城市 ▶ 冬柏岛 ▶ 海云台海水浴场 ▶ 广安大桥 ▶ 广安里海岸线 ▶ The Bay 101 ▶ 水营湾快艇赛场
航行时间 白天 上午10点~下午4点出发 / 夜间 下午5点~晚上9点出发

※可以选择出航时间和路线, 具体事项请致电咨询

The Bay 101游艇俱乐部

海云台区冬柏路52

The Bay 101游艇俱乐部是具备46英尺大型双体船游艇和超高速喷射艇、快艇、喷气式滑梯等韩国顶级海洋休闲娱乐设备的高品位公共游艇停靠设施。

电话 051)726-8855

官网 <http://www.thebay101yacht.com>

•都市铁路2号线冬柏站 (1号出口) ▶ 冬柏十字路口方向 ▶ The Bay 101约285米 (步行需要5分钟)

路线介绍

- 大众旅游** (以航行时间约60分钟为基准)
白天) 13:00、15:00 夜间) 17:00、18:00、19:00、20:00 (周末)
- 私人旅游** (以航行时间约60分钟为基准)
可以在10~22点之间顾客需要的时间出航
周末：周五、六、日，法定公休日，其他休息日等



The Bay 101 海云台区冬柏路52

太宗台游览船

东三洞太宗台游园区内

从码头出发，并在太宗台一周和韩国海洋大学所在的朝岛(Achiseom)往返的路线，大约需要40分钟航行时间。可以在游览船上体验在不同季节来到太宗台的候鸟，以及空旷的茫茫大海。

电话 051)405-3989 官网 taejongdae.bisco.or.kr

- 都市铁路1号线南浦站 (6号出口) ▶ 换乘8、30、66、88路巴士 ▶ 在太宗台站下车 ▶ 太宗台游园方向

路线介绍

- | | |
|--------------------------------|----------------------|
| 1. 灯塔砾石广场码头(Tel. 051-405-1700) | 码头 > 朝岛 > 太宗台海上 > 码头 |
| 2. 太原砾石广场码头(Tel. 051-403-9098) | 码头 > 朝岛 > 太宗台海上 > 码头 |
| 3. 昆布之家码头(Tel. 051-405-2900) | 码头 > 朝岛 > 太宗台海上 > 码头 |
| 4. 甘地海边码头(Tel. 051-405-3989) | 码头 > 朝岛 > 太宗台海上 > 码头 |

海云台游览船

海云台区迎月路62号街33-1

白天可以欣赏到美丽的海岸绝景，并体验五六岛海上旅游，夜间可以看着广安大桥的华丽夜景，欣赏广安里前海。

电话 051)742-2525 ※ 必须携带身份证

- 都市铁路2号线中洞站 (7号出口) ▶ 直走600米 ▶ 在尾浦交叉路向海云台游览船方向右转 ▶ 直走200米

路线介绍

- 五六岛海上旅游白天路线 (70分钟路线)**
海云台尾浦(码头) > 冬柏岛 > 广安大桥 > 二妓台 > 五六岛 > 返回码头
航行时间 上午11点~16:40
※ 其他具体事项请致电咨询
※ 上述航行日程和价格可能会有变化，具体事项请咨询相应的船运公司。
- 广安大桥夜景旅游夜间路线 (50分钟路线)**
海云台尾浦(码头) > 冬柏岛(Nurimaru) > 广安大桥 > 广安里海水浴场 > 返回码头
航行时间 日落~20:30



※上述航行日程和价格可能会有变化，具体事项请咨询相应的船运公司。

洛东江生态探访船

乙淑岛码头：沙下区洛东南路1233号街乙淑岛生态公园内 (4月~10月运营)
华明码头：北区德川江边大路华明生态公园内 (11月~3月运营)

从乙淑岛出发，经过华明，再回到梁山勿禁的路线。也被称为“洛东江生态号”。可以欣赏美丽的自然景观，体验被大自然同化的时间。

电话 051)294-2135 官网 bto.or.kr/eco

路线介绍

- [4月~10月]** 周三、周四 出发时间 9:30、10:30、13:30、16:00、17:00
航行区间 [乙淑岛-日雄岛 (30分钟)/乙淑岛-大东 (2小时)]
- [4月~10月]** 周五、周六 出发时间 9:30、10:30、13:00、14:10、15:00
航行区间 [乙淑岛-日雄岛 (30分钟)/乙淑岛-大东 (2小时)/乙淑岛-勿禁 (4小时)]
- [4月~10月]** 周日 出发时间 9:30、10:30、14:30、17:00
航行区间 [乙淑岛-日雄岛 (30分钟)/乙淑岛-大东 (2小时)]
- [11月~3月]** 周二~周日 出发时间 9:20、10:20、11:20、14:00、16:00
航行区间 [华明-勿禁 (1小时20分钟~40分钟)]
※每周一休息。※请提前致电咨询之后再利用。

札嘎其游轮

中区札嘎其海岸路60

拥有浪漫和回忆的札嘎其游轮！白天能看到壮丽的釜山大海全景，晚上能欣赏到被夕阳染红的釜山大海。跟釜山札嘎其游轮一起享受釜山吧！

电话 051)241-0909

官网 jagalchi-cruise.com

路线介绍

札嘎其市场 > 松岛(岩南公园) > 太宗台 > 札嘎其市场，约90分钟

PanStar游轮

中区中央洞4街15-3

可以欣赏到釜山沿岸和梦幻般的夜景，还能体验到装点夜空的数千个船上火花表演和许多种活动以及表演。此外，能眺望大韩海峡的国境，还有国际游轮的专利——免税购物，以及更丰富多彩的船上活动，献上快乐翻倍的非常特别的游轮旅行。

电话 1577-9996

官网 www.panstarcruise.com

•都市铁路1号线中央洞站14号出口-乘坐环线巴士

路线介绍

•**釜山港一夜游轮 (2天1夜)** 欣赏釜山沿岸和夜景、火花表演和活动
提供表演的主要航行路线：釜山港国际客运码头 > 朝岛 > 太宗台 > 五六岛 > 冬柏岛 > 广安里(广安大桥) > 海云台 > 釜山港国际客运码头

航行时间：每周六(17:00出航) / 费用：最低13万韩元~最高35万韩元(不同客房价格不同)

•**大韩海峡一夜游轮 (2天1夜)** 可以经过大韩海峡眺望对马岛附近(比田胜)
提供免税购物、船上活动，每月第三周六航行 (15:00出航)

•**包租游轮 (协商日程)** 可以出租游轮 (包租) 的商品，全都可以使用

※费用等其他事项请致电咨询



PanStar游轮 中区中央洞4街15-3

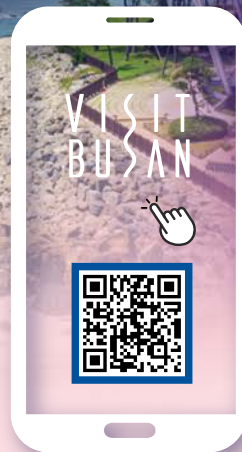
太宗台游览船 东三洞太宗台游园区内

visitbusan.net/zhs

来看看 釜山 旅游

在网上开启
令人心动的釜山之旅！
visitbusan.net/zhs

在釜山官方旅游官网
“釜山旅游”了解釜山真实的故事！



釜山广域市 bt 釜山旅游发展局