

BUSAN

必要访问的13处 釜山旅游景点

体验到真正的釜山, 感动与快乐的13处釜山旅游热点









小提示!
Tip!

西面地下商家的固定休息日是每月第一个周二,所有的店铺都关门,所以提前核实清楚每月休息日为佳。



小提示!
Tip!

美食街上没有什么特定的地方,西面各处的众多胡同里汇集着各种特色的菜式。要是去逛全鸡、刀切面、汤泡饭等想要品尝的菜式的胡同,可能会在不知不觉间把整个西面都逛过来。

1 西面

- 西面地下商业街：釜山镇区中央大路地下717
- 西面美食街：釜山镇区新川大路62号路



西面地下商业街

一下城铁西面站,就是地下商家。这里大约有330多家店铺,平时有近20万人次往来于此。这里是换乘地铁的中转站,与百货商店和医疗街相连,地理优势令西面地下商家一年365天都熙熙攘攘。



🚇 城铁1号线、2号线西面站地下商家 🏠 primall.co.kr



西面美食街

从卖辣炒年糕、鱼糕、灌香肠等小菜的大排档到以汤汁鲜浓而引以为豪的猪肉汤泡饭,还有价低量足的手擀刀切面让人不知不觉想起过去,西面美食街就是一个美食天堂,让我们去看吧。市场全鸡胡同完完全全按照过去的传统方法,炸出的全鸡香味刺激人们的嗅觉。



🚇 城铁1号线西面站(1号出口) ▶ 出地铁站口后步行前行 100m

② BIFF广场·龙头山公园

- BIFF广场：中区BIFF广场路一带
- 龙头山公园：中区龙头山路37-55

BIFF广场

可生动体验电影之城釜山的代表性场所，品尝众多美食的同时，享受参观著名电影人们的手印所带来的乐趣吧。

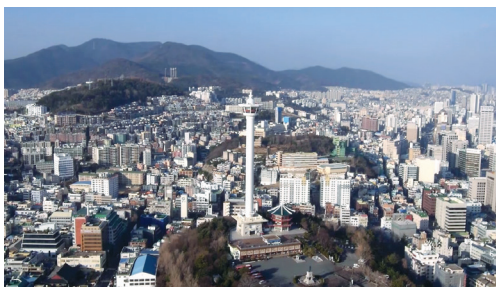


🚇 地铁1号线札嘎其站(7号出口) ▶ Lotte Cinema Daeyoung 方向行300m

🏠 tour.bsjunggu.go.kr

龙头山公园

站在120m高的釜山塔瞭望台上眺望釜山全景令人印象非常深刻，这里也是很受欢迎的市中心休息场所，不同的季节举办不同的活动。在此提醒您一点，在光复路街乘坐前往龙头山公园的自动扶梯，能够轻松地上去。



🚇 地铁1号线南浦站(1号出口) ▶ 往光复洞购物街方向行 200m

▶ 乘坐前往龙头山公园的自动扶梯

☎ 龙头山公园管理事务所：(051)860-7820 🏠 yongdusanpark.bisco.or.kr

BUSAN TOUR GUIDE

BEST 13



一提到BIFF广场，绝对少不了的一道名小吃就是“坚果糖饼”，在李昇基光顾后而变得更加有名的坚果糖饼排队排得特别长。满满安设在BIFF一带的坚果糖饼遮阳伞已经成了南浦洞的知名象征品，我们今天也来尝尝坚果糖饼的甜美味道吧。



“
小提示!
Tip!

釜山的象征物之“釜山市民钟”就在龙头山公园内，每年1月1日、3·1节、光复节时，会在此举办“除夕之夜敲钟仪式”。若恰巧在这个时候来釜山，推荐您去看敲钟仪式。



这里还有口碑好的知名生鱼片店, 曾上过SBS电视台的《生活达人》和《MORNING WIDE(朝闻广讯)》、KBS电视台的《6点钟我的老家》和《无线地带》等电视栏目。必须要提前预订座位, 才能用餐, 受欢迎的程度非同凡响。

这家店就坐落在札嘎其生鱼片中心内。来, 让我们来尝一下大家口中所说的那个味道吧!



小提示!
Tip!

得益于同名电影的走红, 开展起了原市中心胡同游工程, 其中的一个项目就是“阿公阿婆讲述老故事”。每周六和周日13:00开始提供服务, 若报名申请者达到10人或团体报名申请时, 周一到周五也可以提供服务。若想获取申请报名相关信息, 可以参阅釜山观光公社官方网站(bto.or.kr)。

③ 札嘎其市场·国际市场

- 札嘎其市场：中区札嘎其海岸路52
- 国际市场：中区国际市场1路、2路

札嘎其市场

札嘎其市场远近闻名的标语是“来吧, 看吧, 买吧”, 在这里能够感受到釜山特有的人情。当场挑选出活鱼切成生鱼片, 光是抓起扑腾来扑腾去的活鱼娴熟地完成三去和改刀的样子, 都是很不可思议的场面。这里是一个必不可少的代表性景点, 来釜山的游客都不会错过。



🚇 地铁1号线札嘎其站(10号出口) ▶ 往札嘎其1路方向步行 300m

☎ 札嘎其市场：(051)713-8000 🏠 jagalchimarket.bisco.or.kr

国际市场

是由美食街、青春街、万物街、易拉罐市场、阿里郎街、旧货街等划分的位于南浦洞的大型市场, 又称“跳蚤市场”。“跳蚤市场”泛指对旧货、废品等各类物品进行批发零售、甩卖、秘密交易的无序嘈杂的非正常市场, 源于解放后返日的日本人们将包袱承包拍卖的行为。在当时, 如果运气好的话, 能获得如当今中彩票般的意外之财。与此同时, 出售拌粉条、红豆粥、炒年糕等各种街头美食, 是名副其实的零食天堂。



🚇 地铁1号线札嘎其站(7号出口) ▶ 往国际市场方向步行400m

☎ 国际市场繁荣会：(051)245-7389 🏠 tour.bsjunggu.go.kr

4 海云台海水浴场

• 海云台海水浴场：海云台区海云台海边路264

海云台海水浴场

海云台不仅受釜山人的喜爱，而且成为了广受喜爱的全民度假胜地。而且还能使用特级大酒店、美食店、水族馆等设施，能够享受海云台海水浴场的理由非常多。尤其是在避暑季节来海云台的人群超过百万人次，其受欢迎的程度非同小可。若您来釜山，海云台即是您必游景点。



🚇 地铁2号线海云台站(3号和5号出口) ▶ 往海云台海边路方向行 600m

☎ 海云台旅游设施管理工作站：(051)749-7611~7 🏠 sunnfunhaeundae.go.kr

BUSAN TOUR GUIDE

BEST 13



海云台传统市场

距离海水浴场步行5分钟的路程，这里汇集了很多美味的菜肴，令电视台对这里的采访从来没有间断过。地处海边附近，在这里的生鱼片店里可以直接品尝捕来的活布氏黏盲鳗、海鞘、海鲷鱼、木叶蝶鱼等新鲜的生鱼片。附近还有一条釜山代表性美食“猪肉汤泡饭”街。

5 田浦咖啡街

• 田浦洞田浦大路，西田路一带

田浦咖啡街

拥有多姿多彩的看点、美食和购物街。西面1号繁华街的对面，坐落有30多家小巧可爱且独具个性的咖啡馆，是氛围安静的咖啡馆一条街。釜田洞和田浦洞，原本是以出售工具、五金等工业用品与器材为主的工具商业街。

🚇 地铁1号线西面站(6号出口) ▶ NC百货店十字路口方向 大约行230m ▶ 步行到思索空间(数学科学创意体验馆) 大约5分钟



BUSAN TOUR GUIDE

BEST 13



⑥ Centum City·电影的殿堂

- Centum City：海云台区 Centum4路 15
- 电影的殿堂：海云台区水营江边大路120



Centum City

Centum City拉丁语中代表100的Centum与城市City的合成词，它意味着100%完美的高科技技术城市。Centum City是高科技技术与自然相结合的未来复合型城市，即集信息、业务、旅游、商业、居住、娱乐等各种综合功能为一体的城市。

🚇 地铁2号线CentumCity站



电影的殿堂

亚洲具代表性电影之都釜山，而象征着电影之都“釜山”的地方就是电影殿堂。电影殿堂位于Centum City内，建有3个专用放映馆、Cinemountain、露天表演场地、BIFF HILL等功能艺术表演厅。每年就是在此地成功举办了釜山国际电影节开幕式和闭幕式，明星们走红地毯也是在这里。



🚇 地铁2号线CentumCity站(12号出口) ▶ 往水营江边大路方向行600m

☎ 釜山电影殿堂：(051)780-6000 🏠 dureraum.org



“小提示!
Tip!”

这里提供与电影相关的各种资料，高达22000万余种，而且这里的特别之处是只有在这里才能找到与历届釜山国际电影节参展作品相关的资料。从上午9:00到晚上18:00，所有人都可以在资料室找资料，但需要身份证，请务必携带。

冬柏岛·釜山APEC世峰楼

- 冬柏岛：海云台区佑洞冬柏岛一带
- 釜山APEC世峰楼：海云台区冬柏路116

冬柏岛

冬柏岛位于海云台海水浴场南面末端，岛上郁郁葱葱的冬柏树和松树呈现出美景。冬柏岛小道和2005年召开过APEC峰会的“APEC世峰楼”参观小道广受游客们欢迎，把这些小道当作散步路也够格。



地铁2号线冬柏站(1号出口) ▶ 往釜山威斯汀朝鲜大酒店的方向行 800m
▶ 冬柏岛入口

釜山APEC世峰楼

为了纪念2005年举办的APEC峰会，在冬柏岛建设了APEC世峰楼。它将韩国传统建筑的亭子造型融入现代设计中，成为了在历届会场中最美的会场，得到了由衷的赞美。这里不仅保留有峰会当时的痕迹，还能欣赏APEC相关纪念品和世峰楼模型。若想要欣赏与众不同的风景，请到冬柏岛，可以俯瞰世峰楼，还能将广安大桥和水营区的美景尽收眼底。千万不要错过这里绚烂的夜景哦！



地铁2号线冬柏站(1号出口) ▶ 往釜山威斯汀朝鲜大酒店的方向行 800m
▶ 冬柏岛入口 ▶ 釜山APEC世峰楼

BUSAN TOUR GUIDE

BEST 13



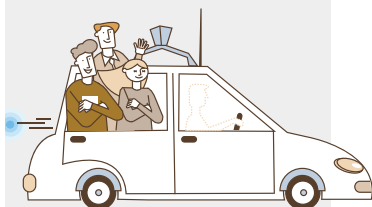
“小提示！
Tip!”

最近，Thebay101成为了冬柏岛一带的新兴旺地，让我们去逛一逛吧！这里既有快艇俱乐部，又有咖啡馆和PUB(酒吧)，而且还能在此品尝到新鲜菜肴、牛排等各种美食。另外，在画廊展出当下备受瞩目的设计师们的品牌，这也令人难以忘怀。特别是这里提供各季限量版商品，进一步提升了Thebay101的魅力。



BUSAN TOUR GUIDE

BEST 13



⑧ 广安里海水浴场·广安大桥

• 水营区广安海边的路219

广安里海水浴场·广安大桥

广安里海水浴场之最非横跨大海的广安大桥与美丽的夜景莫属，广安里海水浴场通过在周边营造各种主题街，一年四季举办各种演出或提供精彩的看点。釜山烟花节也每年在这里隆重开展。



小提示!
Tip!

广安大桥具备了全球最大规模的桥梁LED照明灯与音响设备等立体景观照明系统，照明开启时间为平日(周日-周四)的日落到24点，周末(周五-周六)的日落到凌晨2点，激光秀则每天3次(20:30、21:30、22:30)、每次约10分钟点缀广安里夜海。

🚇 地铁2号线广安站(3号和5号出口) ▶ 往广安里海水浴场方向行700m

☎ 水营区厅主机电话：(051)622-4251 / 广安大路管理工作站：(051) 780-0077

🏠 gwangalli.suyeong.kr / gwanganbridge.bisco.or.kr

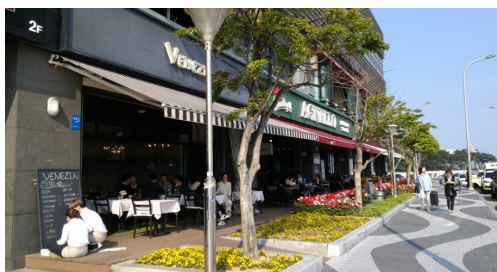


9 海上城市咖啡街

- 海上城市咖啡街：海云台区海上城市1路一带
- 电影街：海云台区佑洞 1447

海上城市咖啡街

海上城市 (Marine City) 一带聚集有形形色色的特色咖啡厅，得名“海洋城市咖啡街”。除此之外，各式各样的餐厅鳞次栉比，也颇具人气。附近就是海云台电影街，可欣赏夜幕下的海云台另一番美景！



🚇 地铁2号线冬柏站(1号出口) ▶ 往韩华度假村海云台方向行 800m

釜山的电影街

快艇赛场末端的防波堤到冬柏岛方向一带形成了“电影街”。沿着800米的街道步行，能切身感受到电影的一切。在街道地面雕刻的幻觉艺术 (trick art) 空间，任何人都可以成为心目中的电影主角。此外，在千万观众电影区、动漫区、海云台背景电影区等特色区域，不但可以了解电影信息，还能享受电影带来的快乐。在圣托里尼广场可以欣赏到电影拍摄造型物，及导演、演员的手印。通过观测用望远镜可免费欣赏广安大桥、五六岛等釜山大海的绝景。为夜晚访问这里的游客准备的夜间景观照明也深受好评！



🚇 地铁2号线冬柏站(3号出口) ▶ MarinCity方向大约行1.23km(需要18分钟)

BUSAN TOUR GUIDE

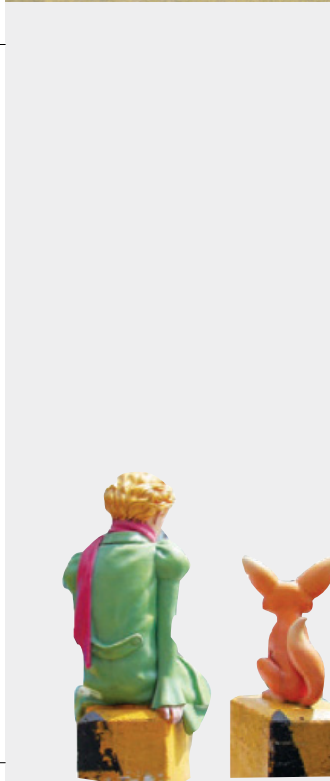
BEST 13



“小提示! Tip!”

倍乐 (Pierre Ledent) 是比利时著名的巧克力和糕点制作大师，他成为了欧洲数一数二的顶级巧克力大师，您可以在 MarinCity 品尝到他的马卡龙 (Macaron)。传承了四代人的巧克力大师制作出的糕点到底是什么味道呢？虽然价格会让人多多少少感到有些负担，但能够品尝到比利时的原汁原味，所以值得投资一下。

BUSAN TOUR GUIDE BEST 13



10 釜山市民公园

· 釜山镇区市民公园路73

釜山市民公园

釜山最大的市区公园，占地面积约52万平方米，内部设有林道、散步路、瀑布和迷宫庭园、公园内小沙滩、文化艺术村、林中图书咖啡馆、儿童游乐设施以及大型草坪广场等设施。尤其是隧道喷泉、音乐喷泉和天色喷泉是该市民公园绝无仅有的体验之一。

🚇 地铁1号线、2号线西面站(7号出口) ▶ 换乘33路公交车

▶ 在釜山市民公园下车

📞 公园管理事务所：(051)850-6000 🌐 www.citizenpark.or.kr

天蓝色瀑布运营时间

区分	运营期	运营时间		启动时间	备注
		节假日	平日		
天蓝色瀑布 (隧道喷泉)	4~10月	10:00, 12:00 14:00, 16:00 18:00, 20:00	12:00, 15:00 18:00, 20:00 ※4月未启动	60分钟 (隧道喷泉 5分钟)	每周一因 维护设备, 暂停开放

11 甘川文化村

· 沙下区甘内1路200

甘川文化村

甘川文化村享有韩国的马丘比丘之美誉，阶梯式居住形态、美路迷宫巷以及图章之旅，是吸引人们再次访问甘川文化村的理由之一。



🚇 地铁1号线土城站(6号出口) ▶ 换乘沙下区 1-1路、西区2路、2-2路

小巴公交车 ▶ 在甘川文化村下车

📞 甘川交流中心：(051)293-3443 🌐 gamcheon.or.kr

12 民乐水边公园

- 民乐水边公园：水营区广安海道路361
- 民乐洞生鱼片店街：水营区广安海道路广安里海边主题街对面

民乐水边公园

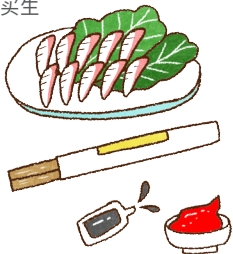
是将大海与休息空间相结合的韩国最初的水边公园，位于海云台和广安里之间。总面积为33,057平方米，可容纳近4万名游客，地面用彩色砌块进行了铺设，并设有花坛、休息亭、长椅等便利设施。规模达3,040平方米的看台，是供人们在涨潮时用海水进行泡脚的空间。



🚇 地铁2号线广安站(5号出口) ▶ 换乘83-1路 ▶ 在民乐水边公园下车
 地铁2号线民乐站(1号出口) ▶ 换乘 210路 ▶ 在民乐水边公园下车

民乐生鱼片主题街

民乐洞位于广安里海水浴场旁边，有着生鱼片一条街的美誉，也是韩国国内规模最大的生鱼片街。300多家多种类型的生鱼片店聚集在一起，对喜欢生鱼片的人来说简直是天堂。2012年被韩国旅游发展局选定为美食主题街。若您想以更低廉的价格品尝生鱼片，可购买生鱼后到就近的餐厅或帐篷小店，只需支付额外的费用便可享受。若您喜欢在户外边吃边玩，建议携带食物到附近的水边公园。去哪里都取决于您的选择。在能闻到大海气息的这里吃生鱼片，味道还真是别具一格。



🚇 地铁2号线广安站(3号出口) ▶ 往广安里海水浴场十字路口方向直行，在海边道路往左转后再直行(大约20分钟)

📞 广安里 民乐丧家繁荣会：051-752-4545 🏠 minrakroad.com

BUSAN TOUR GUIDE BEST 13



小提示!
Tip!

水边公园附近满是美食店，这些店足可以把这一带地区变成了不夜城。绝大多数是生鱼片店，可除了生鱼片店以外，还有以意大利冰淇淋而闻名遐迩的冰淇淋店、高级中餐馆、蜂窝烧烤等美食，请您仔仔细细地看看水边公园的周围。



小提示!
Tip!

了解之后再食用会更加美味的四季应季生鱼片!

- 春季：海鲷(真鲷)，鲷鱼，黑裙鱼，鳀鱼，无备平鲈，斑头鱼等
- 夏季：石鲷，海鲈，黄姑鱼，黄条鲷，日本竹荚鱼，东海鲈，海鳗等
- 秋季：斑鲈，鲑鱼，大马哈鱼，带鱼，鲛鱼，鲈鱼，长鲷等
- 冬季：灰鲳鲷，鲱鱼，黑裙鱼，鲑鱼，鳀鱼，石鲈鱼，鲛鱼，针鱼等



小提示!
Tip!

松岛海上缆车

松岛海水浴场的 东部松林公园 开始到西部的岩南公园 全长约 1.62km.共有39个车厢,其中包含13个透明水晶车厢。在站台里设有缆车博物馆,空中秋千等娱乐设施。

寻求飞行在海面刺激的朋友不妨来试试强烈推荐给想要在海上体验飞行刺激的朋友

13 松岛海水浴场

- 松岛海上缆车 釜山海上游轮 : 西区 松岛海水浴场
- 松岛天空步道 : 西区岩南洞

松岛海上缆车 釜山海上游轮

松岛海水浴场是韩国最早成立的公立海水浴场, 2017年 6月 21日 , 已经关闭了29年松岛海上缆车重新开始运行,这将会成为松岛新的地标性建筑穿梭于大海和天空之间的海上缆车, 是韩国首个建立在沙滩上的缆车。

松岛海水浴场不仅有天空步道, 沿海散步路, 周边还有太宗台, 白浅滩文化村, 南港大桥, 等名胜景区。



地铁1号线南浦站(1号出口)下车后换乘7, 9-1, 26, 30, 71号公交在松岛海水浴场下车。

松岛天空步道

如果说南区有五六岛天空步道, 那么西区则有松岛天空步道! 它就是松岛海水浴场龟岛附近的海上散步路。2015年6月, 开放了海上散步路。它是首个曲线型天空步道, 国内最长。沿着散步路走到观景台, 因其构建在海上, 从而令人感觉置身于海中。夜晚的灯光效果形成了独特的风景, 与邻近的南港大桥的照明灯光遥相辉映, 为这里增添了另一种魅力。





住宿指南

区号 051



特1级 酒店

釜山柏悦酒店	990-1234	乐天酒店	810-1000
诺富特大使酒店	742-2121	农心酒店	550-2100
釜山乐园大酒店	743-1234	威斯汀朝鲜酒店	749-7000
海云台格兰德酒店	740-0114	釜山康莫德酒店	466-9101

特2级 酒店

霍默斯酒店	750-8000	西铁索拉里亚酒店	802-8586
釜山水宫酒店	790-2300	釜山商务酒店	808-2000

1级酒店

釜山黎明海滩酒店	752-3210	城堡海滩酒店	757-2500
釜山ILLUA酒店	744-1331	米拉波观光酒店	866-7400
东釜山观光酒店	727-9991~5	釜山宜必思大使酒店	930-1100
红鹤酒店	310-8500	釜山塔山酒店	243-1001
国际酒店	642-1330	帕拉宫酒店	328-2001
本昵客雅Premier Marianne酒店	606-0600	釜山Aventree酒店	260-5007
松亭酒店	702-7766	海云台弗雷特酒店	743-2853
釜山海云台里维埃拉酒店	740-2111	海云台新罗舒泰酒店	912-9000
釜山观光酒店	241-4301	海云台贝斯特韦斯特酒店	664-1234

2级酒店

松岛沙滩酒店	254-2000	釜山海滩酒店	231-0750~5
广场酒店	464-3141	乌托邦观光酒店	757-1100
第一观光酒店	465-4011	本昵客雅PRESS酒店	611-0003
东方观光酒店	552-9511	海云台宜大宜必思快捷酒店	901-1111
希尔赛德酒店	464-0443	海云台马克酒店	501-9440
拉斯维加斯观光酒店	206-0472		

3级酒店

釜山莱默观光酒店	634-3001	诺亚酒店	710-6777
UN松岛酒店	242-6635	韩国城市观光酒店	643-7788
釜山东横INN酒店 釜山I	466-1045	文化温泉观光酒店	558-5505
釜山东横INN酒店 釜山II	442-1045	里奥观光酒店	645-3300
釜山东横INN酒店 西面	638-1045	釜山三叶草酒店	205-6611
釜山东横INN酒店 海云台I	256-1045	钻石观光酒店	867-1100
釜山东横INN酒店 海云台II	741-1045		

度假村/ 公寓

健吾海云酒店	933-4300	海云台光荣度假村	746-8181
Paledecz 度假村	746-1010	海云台Centum 酒店	720-9000
海云酒店	933-1000	釜山观光公社 雅乐碧娜	731-9800
韩华度假村	749-5500	大宇世誉海云台	744-7162
釜山皇冠港湾酒店	678-1000	海云台Ciel De Mer酒店	750-1000

釜山的购物场所

THINGS TO DO(必做之事)!



奥特莱斯·百货店

釜山Premium奥特莱斯

从阿玛尼、马克·雅各布斯等海外名牌到KUHO、OBZEE等韩国代表名牌,大约拥有180多个品牌店。这里既是一个提供促销季品牌产品的奥特莱斯,也是一个高品位的高端购物中心。周一到周五营业到20:00,周末和公休日营业到21:00。

地点 机张郡长安邑鼎冠路1133 **查询** 644-4001



东釜山乐天IMALL

从奥特莱斯到乐天玛特、乐天影院、HIMART, 这里能同时满足购物和文化的需要。2014年冬季开业的乐天高端奥特莱斯,宣扬的是充满圣托里尼浪漫的复合型购物中心,除了购物中心以外,还有希腊风格装修的喷泉广场、灯塔瞭望台、玫瑰园等, 变现出了与众不同的浪漫。

地点 机张郡机张邑堂社里64 **查询** 051-901-2500



新世界百货店 CentumCity/乐天百货店/现代百货店

新世界百货店 作为“全球最大的百货店”于2009年被载入《吉尼斯世界大全》,而这个纪录还尚未被打破。除了购物中心以外,这里还配备了温泉乐园(SPALAND)、溜冰场、空中花园(SKYPARK)、CGV影院等各种能够享受休闲生活的设施。

查询 1588-1234

乐天百货店 乐天百货店在釜山市内有4处分店, CentumCity乐天百货店CentumCity内最早形成了购物业圈, 此外还经营釜山总店、东莱分店、光复分店,百货商店里还提供乐天影院。 **查询** 051-730-2500

现代百货店 釜山唯一一家现代百货商店卖场就位于东区凡一路,地面到9层,均可自由使用。现代百货店为顾客们准备了幼儿休息室、咖啡馆等各种各样的便利设施,附近的业圈有釜山自由批发市场和珠宝店等等。 **查询** 051-667-2233



免税店·购物商场·夜市

乐天免税店/新世界免税店/金海机场免税店

免税店是专为游客准备的小型购物天堂，釜山市内有乐天免税店和新世界免税店，还可以光顾金海机场内的免税店。在机场或码头接受出境检查后，才能领取在各家免税店购买的商品。

乐天免税店 地点 釜山镇区釜田洞503-15 釜山乐天百货商店8楼 查询 051-810-3880

新世界免税店 地点 釜山广域市海云台区centum4路15 新世界 CentumCity Mall B1/1F 查询 1577-0161

金海机场免税店 地点 江西区大渚2洞2350 查询 051-970-2701



西面地下商街(釜山大贤地下商城)

釜山大贤地下商城西面店地下商场拥有约570多个店铺，是釜山最具代表性的地下购物商场。在这里可以购买女性服装、化妆品、装饰品等针对20~30岁年轻人的商品，切记每个月的第一个星期二是西面地下商场休息日哦。

地点 釜山镇区中央大路 786 西面地下商场



609 青年购物中心

来到国际市场时，有一个地方一定不能错过，那就是由年轻的商人们打造而成的国际综合文化空间609青年购物中心，正如其名位于6工区8栋2层。在充满旧情怀的国际市场内，入驻有体现青年商人们的时尚感和能量的各种店面，无论是大人还是小孩，都能体验到与众不同的乐趣。

地点 中区新昌洞4街64-2 查询 051-600-4514

富平洞罐头夜市

富平洞罐头市场是韩国首个文化观光型夜市式传统市场，从18点到24点接待客人，灯火通明，全年无休。不仅能品尝到韩国美食，还能品尝到土耳其、菲律宾等周边国家的传统美食，一年365天都能享受到嘴馋流口水的乐趣。

地点 中区富平洞2街 18-2 查询 051-243-1128



釜山的美味佳肴, 美食

釜山具代表性的美食简单朴实,却能感到一股力量。这可能是因为很多美食都源于市民们对生活充满希望。

不光是单纯的美食,还赋予其意义,釜山有五大具代表性的美食。让我们踏上唤起历史和回忆的美食游吧!



坚果糖饼

就连韩国明星李胜基也挡不住它的魅力釜山名物,坚果糖饼煎焙的糖馅饼里放满了各种各样的坚果类,然后放在纸杯子里,边走边吃,这个滋味是再棒也不过了。不但充满了天然的维生素E和各种的维生素等,还有对皮肤健康非常有帮助的坚果类,这是众人所知的。这超过50年历史以上的釜山传统营养饮食,在国内已经成为男女老少都喜爱的国民零食了。

猪肉汤饭

在用猪骨经长时间熬出的肉汤中,放入猪肉煮熟的猪肉,再泡上饭食用。众所周知,这道菜是釜山和庆尚南道地区具代表性的本土特色菜肴。在汤饭里加入辣椒粉、捣碎的调味料、虾酱、香脆的韭菜泡菜等一起吃,一顿饭会吃得相当饱。这道菜起源于1950年,在韩国战争时期,当时来釜山躲避战乱的人们曾来自美军部队的猪骨做成菜肴来食用。



釜山小麦冷面



小麦冷面是釜山本土特色菜肴之一，这道美食是把面粉搭配上土豆、番薯淀粉等，制作成面条，在把面条放入使用各种草药、蔬菜、猪腿骨等食材熬成的肉汤中，吃起来很爽口。据说，韩国6.25战争时期，从咸兴和平壤等地区的难民们到南方来短避战乱时起，小麦冷面开始流传开来。小麦冷面的面条又筋道又软滑，吃起来很香，而去价格也不贵，男女老少都喜欢。在炎热的夏日，放入凉爽的薄冰再食用，连心情都会变得爽起来。

东莱葱饼

东莱葱饼的起源要追溯到朝鲜时期，据传原先是献给君王的进贡食物。把米粉搅拌成糊状，再放入鸡蛋，然后放入新鲜的小香葱和长蛸、虾、牡蛎、海虹等各种新鲜的海鲜和蔬菜，煎成东莱葱饼。这道菜健康味美，是一道具代表性的绿色健康菜肴。自朝鲜时期末年起，这道菜开始成为普通大众们常吃的菜肴，如今这道菜成为了东莱地区的本土特色菜肴，一直都深受大众的喜爱。

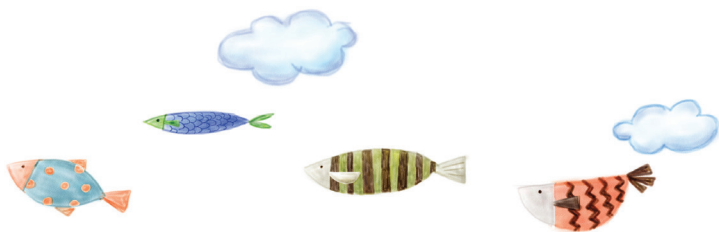


釜山鱼糕

鱼糕是一种可以食用的食品，把鱼肉捣碎，放入调味料，和成糊状做熟。鱼糕最早起源于日本，经历过日本帝国主义殖民统治时期后，进入韩国开花时期，开始在韩国普及起来。特别是在保持釜山本地原有的地区特色的情况下，开始出现了传承鱼糕新传统的品牌。其中，具代表性的品牌是三进



鱼糕和古来思。位于影岛蓬莱洞的三进鱼糕和在釜田洞起家的古来思通过鱼糕的多样化、新挑战、市场规模扩大至韩国全境等，进一步提升了釜山鱼糕地位。您可以品尝到炸鱼糕、手工制作鱼糕、鱼糕棒、鱼糕生鱼片等各类鱼糕，起司、培根、海鲜、特辣小辣椒等配料食材也是数不胜数。



生鱼片

釜山是著名的港口城市，而这里的海产品也是特别的丰富美味，因此可在此以低廉的价格享用新鲜的生鱼片。广安里海边的民乐洞生鱼片中心可谓深受游客喜爱的名所，因为在此可边欣赏广安大桥的美景边享用美味的生鱼片。如果带着在活鱼卖场买的活鱼前去，那么店家只收坐席费与酱醋调料费，同时免费为顾客切生鱼片。坐在水边公园倾听波涛之声也是非常享受的事情。在水边公园的旁边有Millennium生鱼片中心，可在此尽享多种海产品与生鱼片。在生鱼片原料丰富的青沙浦可以尽享贝类烧烤与烤鳗鱼，而在其附近的尾浦则还可尽享海女们直接捕捞的多种新鲜海产品。



海鳗

在釜山可以品尝到海鳗的鲜真美味，在扭动的海鳗上涂抹调料后再将其与蔬菜一起爆炒而成的海鳗料理的发源地便在札嘎其市场。用炭火烧烤美味海鳗，再加上一杯烧酒，真可谓是美味至极。海云台市场内的海鳗胡同也是人迹不绝之处。香醇的盐烤海鳗与香辣的调料海鳗均是受客人们喜爱的美味佳肴。温泉场寿安洞一带的海鳗以调料香辣有名。在机张可以品尝到先用稻草火烤黑后在剥皮吃的独特式烤海鳗料理。





猪蹄

在入口的玻璃展柜上堆满了猪蹄，而大厨也在不停地切着猪蹄。富平洞猪蹄胡同是电视中做过多次介绍的名所，在附近有十几家主题店且每家都客满堂。此处最受欢迎的菜肴便是冷菜猪蹄，是以海蜇与蟹肉棒、黄瓜、猪蹄为原料制成的酸甜口味菜肴。



釜山的美味佳肴， 美食

牛小肠

在200m长的街上布满了20多家大小不一的店铺，门岷洞牛小肠胡同的牛小肠店主要以猪小肠代替牛小肠为原料。在将油脂被全部清洗干净的小肠内放入辣椒酱、胡椒、酱油等各种调料后进行第一次烧烤，然后再次涂抹上调料并在炭火上进行第二次烧烤，味道堪称一品。复古风的香气使中年人士驻足。此处也是以20世纪70~80年代为背景拍摄的电影「朋友」的拍摄地而闻名。



与大海共存的釜山 200%地享受令人 神魂颠倒的豪华游轮之旅



THE BAY 101 | 海云台区冬柏路52

The Bay101游艇俱乐部内拥有韩国规模最大的76英尺大型双体船以及超高速喷射艇、快艇、水上摩托车等,是具备韩国内顶级海洋休闲设备的高端公共码头设施。

T. (051)726-8855 **H.** blue-marine.co.kr/dongbaek

• 都市铁道2号线冬柏站(1号出口) ▶ 冬柏十字路口方向 ▶ 距The Bay101约285米(步行约5分钟)

» 路线指南

- 大众游 10:30/13:30/15:30/17:30 (60分钟路线,旺季周末航行)
- 落日游 1)大众路线 70~90分钟 2)豪华路线 90~120分钟(每天运行一次,按日落时间而定)
- 豪华游 70分钟/90分钟/120分钟(租借整个游艇享受的私人游)
- 惊险刺激游(喷射艇、快艇、水上摩托车、香蕉船、花生船)

※ 最少出发人数:10名/成人 70,000韩元~ /儿童:40,000韩元~

三柱钻石湾 | 南区盆浦路 101

船上享受音乐和悠闲,森注钻石湾的SAIL游艇提供特别的乘船感,让您留下美好记忆。除釜山龙湖湾以外,还可在蔚山良绝岬俱乐部乘船利用。

T. (051)200-0002 **H.** www.diamondbay.co.kr

• 城铁2号线庆星大·釜庆大桥(3号出口) ▶ 换乘'南区2-1'小型巴士 ▶ 'METRO商店站'下车 ▶ 离森注钻石湾约336米(步行约需5分钟)

» 航线简介

- **R之旅**(60分钟) 13:00 / 14:00 / 16:00
- **M之旅**(80分钟) 18:30 / 20:00 / 21:10
- **S之旅**(80分钟) 19:30
- **私人之旅**(启航及航行时间可作调整)

※ 船费:成人基准 R/M之旅 50,000韩元; S之旅 90,000韩元

蒂芙尼21号 | 海云台区佑洞1439

可一览釜山海上佳境的海上之旅游船 - 蒂芙尼21号。除了海上旅游以外,还可以利用活动区进行船上会议、工作会议、船上婚礼、船上花甲宴等各种宴会和纪念典礼,为您提供特别的时间。

T. (051)743-2500 **H.** tiffany21.co.kr

• 城铁2号线冬柏站(1号出口) ▶ 直行400m ▶ 在冬柏十字路口右转 ▶ 直行200m

» 白天运行(约1小时10分钟)

- 时间(11:00 / 13:30 / 15:30)
- 蒂芙尼21码头 > 冬柏岛(世峰楼) > 广安大桥 > 二岐台 > 五六岛 > 蒂芙尼21码头

» 夜晚运行(约1小时40分钟)

- 时间(19:00 / 季节航次: 22:00~23:00)
- 蒂芙尼21码头 > 冬柏岛(世峰楼) > 海云台 > 广安大桥 > 蒂芙尼21码头



PanStar游轮 | 中区中央洞4街15-3

表演和活动共存的与PANSTAR游轮的特殊时光。分为游轮区和渡轮区的PAN-STAR游轮为您提供舒适而优质的服务。利用渡轮区的游客也可以付费申请游轮区单独的升级服务。 **T.** 1577-9996 **H.** www.panstar.co.kr

• 城铁1号线中央洞站14号出口 - 利用专线大客

» 路线指南

- 釜山国际旅客码头 > 朝岛 > 太宗台 > 没云台 > 冬柏岛 > 广安里 (广安大桥) > 中央洞国际旅客码头
- 一夜游轮 能欣赏釜山沿岸梦幻般的夜景
- 船费: 最低13万韩元~最高35万韩元(每个客房的价格不同)
- 玄海滩游轮一夜游(两天一夜) 可临近眺望玄海滩对面的对马岛(比田胜), 每月第三个周六运行。
- 租船游轮 游轮租赁项目, 任何人都可以使用该服务。
- ※ 其他游轮租赁费用电话咨询



太宗台观光游船 | 东三洞太宗台游园区内

从乘船场出发后, 途径周游太宗台、韩国海洋大学所处朝岛(拱岛)的往返航程, 总航海时间约需35分钟。可在茫茫大海上尽情领略不同季节的太宗台候鸟和各种天赐自然美景。 **T.** (051)405-3989 **H.** www.taejongdae.or.kr

• 城铁1号线南浦站(6号出口) ▶ 换乘8路、30路、66路、88路公交车 ▶ 在太宗台公交站下车 ▶ 太宗台游乐区方向

» 路线指南

1. 甘池滨海码头 (Tel. 051-405-3989) 码头 > 朝岛 > 太宗台海上 > 码头
2. 昆布家码头 (Tel. 051-405-2900) 码头 > 朝岛 > 太宗台海上 > 码头
3. 泰元卵石滩码头 (Tel. 051-403-9098) 码头 > 朝岛 > 太宗台海上 > 码头
4. 灯塔卵石滩码头 (Tel. 051-405-3434) 码头 > 朝岛 > 太宗台海上 > 码头



洛东江

生态探访船 | 乙淑岛码头: 沙下区洛东南路1233街乙淑岛生态公园内
• 华明码头: 北区江边大路华明生态公园内

洛东江生态探访船运营从乙淑岛-华明-梁山勿禁到达的路线。被称为“洛东江生态号”一边欣赏自然风光, 一边享受与大自然融为一体的时光。

T. (051)294-2135 **H.** www.btoeco.or.kr

» 航行指南

- 4月~10月 周日/周二/周三/周四 出发时间 9:30、10:30、14:00、16:00、17:03
航行区间: [乙淑岛 - 日雄岛 (30分钟) / 乙淑岛 - 华明 (1小时30分钟)]
- 4月~10月 周五/周六 出发时间 9:30、10:30、13:00、14:30
航行区间: [乙淑岛 - 日雄岛 (30分钟) / 乙淑岛 - 华明 (1小时30分钟) / 乙淑岛 - 勿禁 (4小时)]
- 11月~3月 周二~周日 出发时间 9:20、10:20、11:20、14:00、16:00
航行区间 [华明 - 勿禁 (1小时20分钟~40分钟)]
- ※ 每周一停运 ※ 请提前致电咨询后利用



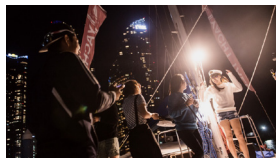
YACHT TALE | 海云台区海云台海边路84水营湾快艇赛场主楼102号

Yachtstay是韩国最初的游艇租借服务,租借整个高级游艇与家人、朋友和同事一起打造特别的回忆吧。可自由选择家庭、豪华等各种游艇。 T. 1599-1789 H. www.yachttales.com

• 都市铁道2号线冬柏站(3号出口) ▶ 直走450米 ▶ 在胜堂三岔路口左转 ▶ 直走300米

▶ 路线指南

- 大众游艇游 水营湾快艇赛场 ▶ 海上城市(Marine City) ▶ The Bay101 ▶ 冬柏岛(世峰楼) ▶ 海云台海水浴场 ▶ 二妓台/五六岛 ▶ 广安大桥(途径) ▶ 广安里海水浴场 ▶ 水营湾快艇赛场
【航行时间】下午5:00 - 日游/下午7:00 - 夕阳&夜景游/下午8:00 - 夜景游
- 私人游艇租借 水营湾快艇赛场 ▶ 海上城市(Marine City) ▶ The Bay101 ▶ 冬柏岛(世峰楼) ▶ 海云台海水浴场 ▶ 二妓台/五六岛 ▶ 广安大桥(途径) ▶ 广安里海水浴场 ▶ 水营湾快艇赛场
【航行时间】所需时间与路线(日出、日落、白昼、夜景、深夜)



海云台游览船 | 海云台区迎月路62号街33-1

白天可一览美丽的釜山海岸绝景并游览五六岛,
夜间可畅游广安大桥夜景的釜山(传统)游览船。

T. 1833-5880 (现场咨询:051-742-2525) H. www.haeundaecruise.com

• 都市铁道2号线中洞站(7号出口) ▶ 直走600米 ▶ 在尾浦交叉路往海云台游览船方向右转 ▶ 直走200米

▶ 路线指南

- 五六岛海上游(约1小时10分钟) 海云台(尾浦) <=> 冬柏岛(世峰楼) <=> 广安大桥 <=> 二妓台 <=> 五六岛
上午9点~日落(平日50分钟~1小时间距,周末40~50分钟间距)
- 广安大桥夜景游(约50分钟) 海云台(尾浦) <=> 冬柏岛(世峰楼) <=> 广安大桥 <=> 广安里海水浴场
日落后~下午10点(平日50分钟~1小时间距,周末40~50分钟间距)



※以上运行时间与收费以2017年5月为基准,可能发生变动。